

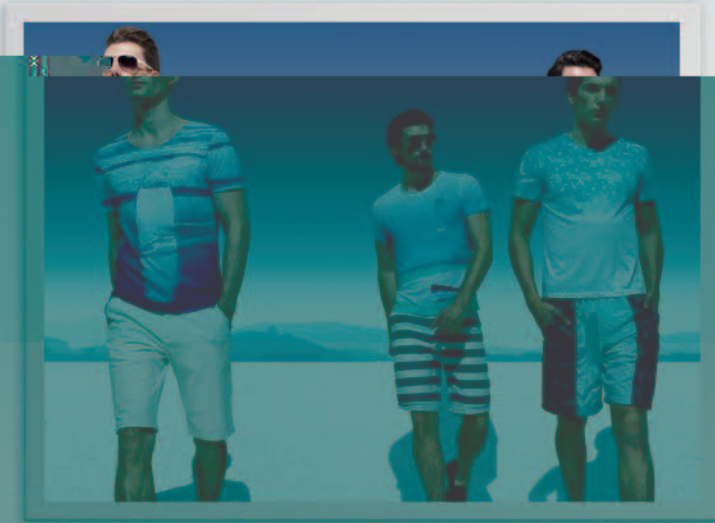


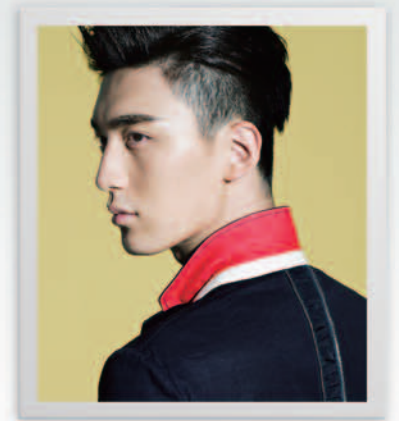
LILANZ 利郎

CHINA LILANG LIMITED
中國利郎有限公司

股份代號：1234

中期報告 2015





目錄

- 2 財務摘要
- 3 管理層討論及分析
- 13 核數師審閱報告
- 14 綜合損益及其他全面收益表
- 15 綜合財務狀況表
- 17 綜合權益變動表
- 18 簡明綜合現金流量表
- 1 未經審核中期財務報告附註
- 30 其他資料

財務摘要

	截至六月三十日止六個月		變幅 (%)
	二零一五年 (人民幣百萬元)	二零一四年 (人民幣百萬元)	
收入	1,177.4	1,090.5	+9.0
毛利	477.1	445.8	+9.5
經營利潤	343.4	295.0	+16.4
期內利潤	277.0	248.1	+11.6
	(人民幣分)	(人民幣分)	(%)
每股盈利			
— 基本	23.0	20.7	+11.1
— 攤薄	22.	20.6	+11.2
每股中期股息	13港仙	12港仙	+8.3
每股特別中期股息	6港仙	5港仙	+20.0
	(%)	(%)	(百分點)
毛利率	41.1	40.9	+0.2
經營利潤率	29.	27.1	+1.8
淨利潤率	23.3	22.7	+0.6
平均股東權益回報 ⁽¹⁾	10.2	9.8	+0.4
實際稅率	27.6	26.6	+2.0
廣告及宣傳開支及裝修補貼(佔收入百分比)	7.6	9.0	-1.4
	於二零一五年 六月三十日	於二零一四年 十二月三十一日	於二零一四年 六月三十日
平均存貨週轉天數 ⁽²⁾	57	68	70
平均應收貿易賬款週轉天數 ⁽³⁾	70	70	76
平均應付貿易賬款週轉天數 ⁽⁴⁾	63	59	53

附註：

- (1) 平均股東權益回報以期內利潤除以股東權益總額的期初及期末平均餘額計算。
- (2) 平均存貨週轉天數以期初及期末平均存貨餘額除以銷售成本，再乘以有關期內天數計算。
- (3) 平均應收貿易賬款週轉天數以期初及期末平均應收貿易賬款餘額除以收入(含增值稅)，再乘以有關期內天數計算。
- (4) 平均應付貿易賬款週轉天數以期初及期末平均應付貿易賬款及貿易票據餘額除以銷售成本，再乘以有關期內天數計算。

管理層討論及分析



行業回顧

二零一五年上半年全球經濟緩慢地擴張，金融市場的波動性增加。中國於上半年繼續深化經濟結構的改革，實現經濟平穩增長。根據中國國家統計局的資料，國內生產總值連續兩季按年增長，上半年國內生產總值296,868億元。期內，就業情況和物價保持穩定，城鎮和農村居民收入保持較快增長，然而零售經營環境仍存在很大的挑戰。

中華全國商業信息中心統計資料顯示，全國50家重點大型零售企業零售額上半年同比只增長1.1%，零售額實現增長的企業僅有20家，與去年同期持平。由於回升幅度較小，且零售額實現同比增長的企業只佔40%，說明當前大型零售企業銷售回暖動力不足，依舊處於低迷。服裝類的商品零售額同比增長3.0%，增速較去年同期提升2.5個百分點。中國男裝行業經營情況較去年有所好轉，渠道存貨情況已有改善，但市場復甦速度緩慢。

中國利郎有限公司（「本公司」或「中國利郎」，及其附屬公司統稱「集團」）繼續實現轉型創新，貫徹「提質不提價」的策略，透過提升產品的原創性和性價比，加強競爭力，務求以產品贏取市場，使集團沒有受到國際品牌打折力度增加的影響。集團亦繼續提升供應鏈和零售渠道的管理，使渠道監控能力大大改善，營運效率亦有所提升。截至二零一五年六月三十日止上半年，集團各項表現繼續優於同業，零售門店同店銷售增長保持擴張、訂貨會金額持續提高。同時，分銷渠道存貨繼續保持健康，零售網絡的營運更專業、效益更高。集團的核心競爭力顯著提升，成績得到廣泛認可。

財務回顧

收入

收入同比上升9.0%至人民幣1,188.4百萬元，反映本集團實施「提質不提價」的策略後，使「LILANZ」產品的整體吸引力大大提升，做到以產品贏取市場，從終端拉動產品銷售，而「L2」的銷售增長則比預期緩慢。二零一五年上半年的收入主要來自交付春夏季產品及部份秋季產品的訂單。

主品牌「LILANZ」的銷售額上升9.2%至人民幣1,083.2百萬元；副品牌「L2」的銷售額上升10.4%至人民幣105.2百萬元。「LILANZ」和「L2」的銷售分別佔總收入約91.1%(二零一四年上半年：90.9%)及8.9%(二零一四年上半年：8.7%)。

在各類產品中，上衣仍是主要銷售產品，佔總收入58.9%(二零一四年上半年：67.5%)。上衣銷售額減少4.6%，主要由於期內優化上衣的產品組合，推出更多內搭產品(如襯衫及汗衫)而減少外衣產品，令平均銷售價格下降所致。期內，褲類和配件均錄得銷售增長，其中鞋類的銷售上升40.7%，部份反映新的配件設計師於二零一四年初加盟後，集團推出更多鞋款並獲得市場接受。

按區域劃分收入

上半年各區銷售表現參差。西南、華北和中南三個地區均錄得雙位數的增長，分別增長19.5%、18.0%及14.8%。西南地區的銷售繼續受惠於西部大開發帶來的經濟效益。中南地區則經過這兩年店舖裝修及調整後，銷售有較佳增長，特別是河南省。華北地區的增長，主要是由於二零一四年上半年大力調整銷售網而影響銷售，以致該期間的同比基數較低所致。華東及東北地區是去年關店最多的地區，分別關店15.9%及16.9%，期內兩區的銷售表現仍然大致平衡，華東地區銷售增長3.5%而東北地區則倒退5.2%。西北地區銷售持平，主要由於當地經濟尚未恢復影響銷售。華東與中南地區仍然是主要收入貢獻區域，合共佔總收入的55.8%(二零一四年上半年：56.2%)，店舖數量佔比為50.6%(二零一四年上半年：52.6%)。

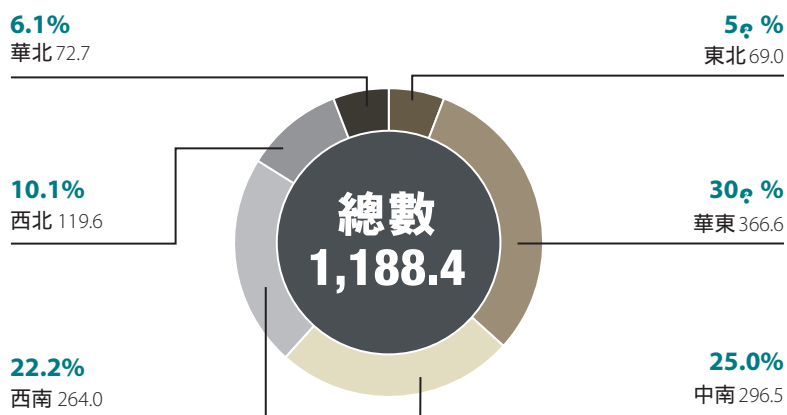
管理層討論及分析(續)

下表按區域劃分期內的收入：

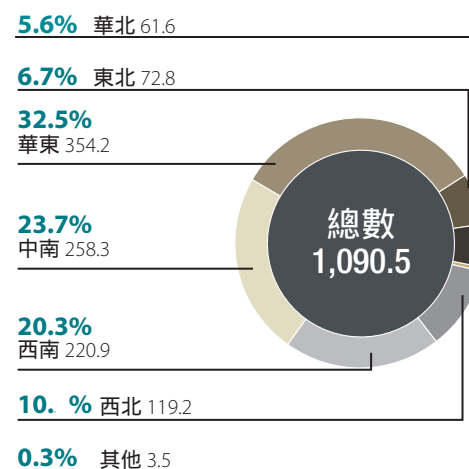
區域	截至六月三十日止六個月				變動 %
	二零一五年		二零一四年		
	人民幣百萬元	佔收入%	人民幣百萬元	佔收入%	
華北 ⁽¹⁾	72.7	6.1%	61.6	5.6%	+1.0%
東北 ⁽²⁾	69.0	5.9%	72.8	6.7%	-5.2%
華東 ⁽³⁾	366.6	30.9%	354.2	32.5%	+3.5%
中南 ⁽⁴⁾	296.5	25.0%	258.3	23.7%	+14.8%
西南 ⁽⁵⁾	264.0	22.2%	220.9	20.3%	+11.5%
西北 ⁽⁶⁾	119.6	10.1%	119.2	10.9%	+0.3%
其他 ⁽⁷⁾	-	-	3.5	0.3%	-
總數	1,188.4	100.0%	1,090.5	100.0%	+9.0%

- (1) 華北包括北京、河北、山西、天津和內蒙古。
- (2) 東北包括黑龍江、吉林、遼寧。
- (3) 華東包括江蘇、浙江、上海、安徽、福建、山東和江西。
- (4) 中南包括河南、湖北、湖南、廣東、廣西及海南。
- (5) 西南包括重慶、四川、貴州、雲南和西藏。
- (6) 西北包括陝西、甘肅、青海、寧夏和新疆。
- (7) 其他為集團香港子公司進行的貿易業務收入。

二零一五年一月至六月按區域劃分收入 (人民幣百萬元)



二零一四年一月至六月按區域劃分收入 (人民幣百萬元)



管理層討論及分析(續)

毛利及毛利率

毛利率上升0.2個百分點至41.1%。期內原材料價格相對穩定，而原創產品比例提高，有助集團控制生產成本，使集團在執行「提質不提價」策略，以促進整體銷售增長的同時，毛利率亦得以維持平穩。

銷售成本增加8.6%至人民幣700.3百萬元(二零一四年上半年：人民幣644.7百萬元)，與收入增長速度一致。集團持續增加產品研發投入，以提升產品的原創性，總研發成本增加13.1%至人民幣40.0百萬元。自產成本(包括分包費用)佔總銷售成本上升2.2個百分點至50.5%(二零一四年上半年：48.3%)。

其他收入淨額

其他收入淨額增加人民幣29.4百萬元至人民幣32.6百萬元，主要為期內政府補助收入增加人民幣30.7百萬元，該等補助為無條件授予，並由有關機構酌情決定。

銷售及分銷開支

銷售及分銷開支上升11.8%至人民幣122.5百萬元，佔總收入10.3%，較去年同期微升0.3個百分點。二零一四年上半年銷售及分銷開支含應收貿易賬款撥備回撥人民幣14.5百萬元，扣除這項回撥影響，銷售及分銷開支同比減少人民幣1.6百萬元，其中，廣告開支及裝修補貼減少7.2%至人民幣90.7百萬元，佔總收入7.6%，下降1.4個百分點。由於「LILANZ」店舖的裝修整改項目已接近尾聲，期內裝修補貼費用有所減少。

行政開支

期內行政開支共人民幣47.3百萬元，費用佔總收入約4.0%，與去年比例相若。

其他經營開支

其他經營開支增加至人民幣7.4百萬元，主要為慈善捐款。

經營利潤

經營利潤上升16.4%至人民幣343.4百萬元，主要由銷售增長以及政府補助增加帶動。經營利潤率上升1.8個百分點至28.9%。

所得稅

所得稅有效稅率為28.6%，去年同期為26.6%。由於去年一項有關遞延稅項資產的期初結餘調整，去年的有效稅率較低。

淨利潤

截至二零一五年六月三十日止六個月淨利潤為人民幣277.0百萬元，增加11.6%。淨利潤率為23.3%，上升0.6個百分點。副品牌「L2」淨利潤貢獻輕微增加至人民幣4.7百萬元(二零一四年上半年：人民幣3.6百萬元)。

每股盈利

每股盈利人民幣23.0分，上升11.1%。

中期股息

董事會建議就本財政年度派發中期股息每股普通股港幣13仙(二零一四年上半年：港幣12仙)及特別中期股息每股普通股港幣6仙(二零一四年上半年：港幣5仙)，合共派息總額約港幣229.2百萬元(約相等於人民幣183.6百萬元)。中期股息及特別中期股息將於二零一五年九月四日或前後以現金支付予於二零一五年八月二十六日名列本公司股東名冊之股東。

管理層討論及分析(續)

業務回顧

零售及分銷網路

有效的零售及分銷網絡對提升集團的銷售至為重要，故此集團於期內繼續支持分銷商優化門店網絡，整體開店態度仍較為審慎，重點投放於提升店舖效益。

於二零一五年六月三十日止，本集團店舖數量共3,080家。期內，

期內各區店舖的數量變動如下：

區域	店舖數量			於二零一五年 六月三十日
	於二零一五年 一月一日	期內開店	期內關店	
華北	295	22	17	300
東北	305	17	21	301
華東	850	32	49	933
中南	740	41	56	725
西南	615	36	21	630
西北	274	26	9	211
	3,079	174	173	3,080

於下半年，集團會繼續將焦點投放於提升店舖的效益，並進一步鞏固集團的市場份額。主品牌「LILANZ」的開店仍會較為審慎，整體店舖數目將維持與二零一四年底的數目相

「LILANZ」品牌的零售店數目淨減少15家，而「L2」品牌的零售店數目淨增加16家，與全年淨開店20至30家的目標相符。「L2」繼續重點擴展河南、陝西、湖南、湖北四個增長潛力較大的省份，年內四個省份的總店數目淨增加9家至126家。

為了配合消費模式的轉變，集團自二零一四年下半年開始改變在省會及地級市的開店策略，從街邊店轉

至購物商場開設大店。二零一五年上半年，「LILANZ」的分銷商已在各地區購物商場增加15間大店，銷售情況令人滿意。

從店舖形象上，集團於上半年再完成約200家「LILANZ」門店的裝修整改工作，並會在下半年完成餘下約80家。

若，並將繼續在省會和地級市的購物商場開大店的計劃，預計此類店舖數目全年共增加20至30家。「L2」方面，集團會維持全年淨開店20至30家的計劃，繼續集中發展四個較

具潛力的省份(即河南，陝西，湖南，湖北)。「LILANZ」亦會於二零一五年下半年完成餘下約80家門店的裝修整改工作。

管理層討論及分析(續)

銷售渠道管理

集團採用分銷模式，通過分銷商及其二級分銷商運營的零售店把集團的產品售予終端消費者。因此，有效的銷售渠道管理將有利品牌形象的建立、服務質素的提升，從而增進銷售及降低渠道存貨風險。

二零一五年下半年，集團將繼續為一級分銷商之管理團隊提供培訓，內容將涵蓋直營和渠道開發，新市場拓展，以及直營經驗交流，務求進一步加強零售渠道的管理。截至二零一五年六月三十日止，「LILANZ」分銷商及二級分銷商數目分別為81家及1,189家。「LILANZ」共2,768家零售店；其中3家為自營旗艦店，1,027家由分銷商直接經營，1,738家由其二級分銷商經營。按店舖類別劃分，2,241家為街邊店和購物商場店（即獨立店舖），餘下527家設於百貨商場的店中店。總店舖面積約為308,600平方米（二零一四年十二月三十一日：301,400平方米），增加2.4%。

截至二零一五年六月三十日止，「L2」共有27家分銷商（其心嶮

管理層討論及分析(續)

在設計上，集團自二零一三年建立主品牌「LILANZ」的國際研發團隊以來，國內外設計師和團隊融合順利，為品牌和產品注入新能量，品牌的形象更趨國際化，產品與競爭對手的差異化明顯提升。整體設計概念在不失時尚和簡約的風格之餘，面料的應用亦更嶄新，為顧客帶來更多樣化的選擇。同時，隨著配件設計師於去年加入國際研發團隊，集團的配件產品組合亦更為豐富，鞋類的出品明顯增加，有助促進配件的銷售和提升配件的毛利率。

集團冀「LILANZ」產品研發的成績能延伸至副品牌「L2」的產品上，因此於去年底將「LILANZ」的其中一名外籍設計師調任為「L2」的總設計師，「L2」的二零一五年冬季系列將包括部分新總設計師的設計。集團期望新的總設計師能帶領「L2」的產品設計和銷售表現更上一層樓。

營銷與宣傳

集團繼續投放在營銷與宣傳方面。為增加宣傳的效益，集團剛開始在世界盃預賽球場投放廣告，效果正面。集團亦同時繼續爭取不同投放廣告的機會，如在全國十多個機場擺放廣告牌，以及在雜誌和報章上以軟性廣告作宣傳。集團繼續聘任中國著名男演員陳道明擔任「LILANZ」品牌代言人。

同時，集團贊助今年第二季度在上海舉行的2015「不朽的梵高」感映藝術大展，並成為梵高中國巡展的唯一服裝類合作夥伴。中國利郎亦於今年六月份在巡展會場內舉行了一場精彩絕倫的時尚藝術大秀，並展示了「向藝術家致敬」特別系列，無論在圖案、廓形、色彩、材質等諸多細節都將融合藝術家的經典作品。副品牌「L2」更推出「不朽的梵高」系列產品，部分產品已在巡展會場及「L2」門店有售，深受消費者歡迎。

訂貨會

二零一五年的秋季和冬季訂貨會已分別於今年首季及次季舉行，訂貨情況持續改善，反映集團的渠道庫存回復較理想水平，以及分銷商對集團產品的信心。

在秋季訂貨會上，主品牌「LILANZ」和副品牌「L2」的訂貨總金額均錄得低雙位數增長。在冬季訂貨會上，「LILANZ」的訂貨總金額增長達15-17%；「L2」的訂貨總金額增長10-13%。「LILANZ」及「L2」秋季和冬季的各類產品的平均單價均與去年持平。

二零一五年秋季訂貨會的訂單已於二零一五年六月開始付運，二零一五年冬季訂貨會的訂單預計將於二零一五年八月開始付運。

總部、生產及供應鏈

集團新總部的興建計劃於二零一五年初完成整體設計和規劃，並將於二零一五年下半年展開興建，預計於二零一七年底落成啟用。有關項目的資本開支總預算約為人民幣490.0百萬元將悉數以集團內部資源支付。董事會相信，新總部落成後將提供足夠的配套設施以配合集團未來業務的發展。

管理層討論及分析(續)

同時，集團繼續提升供應鏈管理，開發更多具成本效益的面料供應商及加工廠，以控制成本。集團貫徹其「提質不提價」的策略，減少OEM之生產比例及提高產品之原創比例之同時，增強產品的性價比，與消費者分享整合供應鏈所帶來的成果。

獎項

期內，中國利郎獲得FinanceAsia《亞洲金融》——一本面向機構投資者、分析師及基金經理的國際權威雜誌頒發的「中國最佳中型企業」獎項，表明投資界對集團就企業管治及透明運作所作努力的肯定。

在二零一五年七月，在CCTV--發現之旅主辦的「中國影響力品牌高峰論壇」暨「時代影響力」電視頒獎盛典上，集團榮獲「中國服裝行業最具創新力企業」大獎。

L2則在中國服裝協會主辦的「2015中國服裝大獎」頒獎禮上榮獲「最佳潮流男裝品牌」大獎。

前景

二零一五年下半年，世界經濟前景仍然不明朗，經濟增長繼續保持緩慢。國際貨幣基金組織於七月中同時調低發達經濟體及新興市場的經濟增長預測，反映美元進一步升值、中國經濟轉型難度加大、大宗商品價格下跌及地緣政治不穩定等因素的影響。在此形勢下，中國政府表明維持經濟穩定增長的決心，繼續支持經濟結構進一步優化升級。

中國男裝行業的回暖力度仍然不足。短期而言，消費者信心及消費氣氛仍受到經濟不明朗因素所干擾，而消費者更注重產品的個性化與舒適度亦會繼續為消費市場帶來轉變，男裝品牌的競爭力將繫於其轉型創新能力以及產品的性價比。

因此，集團在二零一五年下半年將繼續執行「提質不提價」的策略，在設計、產品工藝和用料方面下功夫，務求進一步提升原創產品的比

例、產品的性價比、以及產品和品牌的競爭力。集團二零一六年春夏訂貨會將於八月中下旬舉行，管理層有信心訂貨金額增長擴充的勢頭將會延續。此外，集團仍會繼續落實措施，提升店效，下半年集團目標是零售門店能實現高單位數的同店銷售增長。

中國利郎將朝著多品牌策略發展，積極提高產品競爭力和性價比，進一步鞏固中國利郎在男裝行業的領導地位，實現可持續的長期增長，回饋股東、員工及客戶對本集團的支持。

管理層討論及分析(續)

流動資金及財務資源

現金流量

	截至六月三十日止六個月	
	二零一五年 人民幣百萬元	二零一四年 人民幣百萬元
經營現金流入	230.0	188.5
資本開支	(10.1)	(10.5)
自由現金流入	21.9	178.0
現金及銀行結餘(包括已抵押銀行存款)	2,403.3	2,445.8

於二零一五年六月三十日，本集團的現金及銀行結餘總額分別以人民幣(79.7%)、歐元(9.2%)、港元(6.9%)及美元(4.2%)持有。

於二零一五年六月三十日，本集團的現金及現金等價物為人民幣1,996.8百萬元(存放於銀行而到期日為三個月以上的定期存款總額人民幣30.0百萬元及已抵押存款總額人民幣863.4百萬元，於簡明綜合現金流量表被視為投資活動)，較二零一四年十二月三十一日的現金及現金等價物結

餘人民幣1,845.2百萬元增加人民幣151.6百萬元，主要歸因於：

- 經營活動現金流入人民幣230.0百萬元。
- 投資活動現金流入人民幣97.8百萬元，主要包括到期日為三個月以上的定期存款減少人民幣70.0百萬元及利息收入人民幣68.3百萬元，扣除已抵押銀行存款增加人民幣30.4百萬元以及物業、廠房及設備以及無形資產的資本開支合共人民幣10.1百萬元。

融資活動現金流出人民幣176.2百萬元，主要為支付截至二零一四年十二月三十一日止年度之末期股息及特別末期股息合共人民幣222.3百萬元，扣除銀行貸款所得款項淨額人民幣49.8百萬元。

銀行貸款

於二零一五年六月三十日，本集團有銀行貸款合共人民幣904.4百萬元(二零一四年十二月三十一日：人民幣854.6百萬元)。於二零一五年六月三十日的現金淨額如下：

	於二零一五年 六月三十日 人民幣百萬元	於二零一四年 十二月三十一日 人民幣百萬元
現金及銀行結餘 (包括已抵押銀行存款)	2,403.3	2,791.3
減：借貸總額	(498.9)	(854.6)
現金淨額	1,904.4	1,936.7

管理層討論及分析(續)

於二零一五年六月三十日，本集團的銀行貸款以人民幣(60.2%)及港元(39.8%)計值，並以已抵押銀行存款作擔保及須於一年內或應要求償還。約42.5%的銀行貸款以介乎4.3%至4.65%的固定年利率計息，而餘下貸款以浮動利率計息。

貿易營運資金比率

本集團平均存貨週轉天數為58天，截至二零一四年十二月三十一日止年度及去年同期分別為68天及70天。期內庫存結餘減少人民幣52.3百萬元至人民幣196.5百萬元。製成品的庫存減少人民幣83.6百萬元至人民幣111.8百萬元，而原材料庫存則增加人民幣28.9百萬元至人民幣78.6百萬元。本集團採用更多分包加工替代OEM採購，以增加原創產品的佔比，分包商持有的原材料因此增加人民幣17.3百萬元至期末的人民幣64.4百萬元。此外，分包工廠的生產安排亦有所改善，使製成品庫存管理提升。於二零一五年六月三十日，存貨結餘主要指秋冬系列的原材料及產品。秋季訂單已於六月份開始付運，而冬季訂單將於八月份開始付運。

平均應收貿易賬款週轉天數為80天，截至二零一四年十二月三十一日止年度及去年同期分別為70天及76天。如過往年度一樣，集團於自六月至九月的秋冬季產品發貨高頻期延長分銷商賬期；此外，集團亦

延長部份分銷商賬期以鼓勵其於購物商場開設大店。於二零一五年六月三十日，本集團呆賬撥備結餘為人民幣10.1百萬元，期內結餘並無任何變動。

本集團平均應付貿易賬款週轉天數為63天，按期末結餘的週轉天數為57天，與去年平均週轉天數59天相若。

資產抵押

於二零一五年六月三十日，總額人民幣863.4百萬元(二零一四年十二月三十一日：人民幣846.1百萬元)的若干銀行存款已抵押，作為銀行貸款的擔保。

資本承擔及或然負債

於二零一五年六月三十日，本集團的資本承擔總額為人民幣532.4百萬元，主要與新總部建設計劃及開發ERP系統有關。預期新總部將於今年下半年開始建設並於二零一七年底落成。該等資本承擔預期以本集團的內部資源支付。

於二零一五年六月三十日，本集團並無重大或然負債。

財務管理政策

本集團繼續審慎監控財務風險。本公司的功能貨幣是港元，而本公司

的財務報表因匯報和編製綜合賬目需要換算為人民幣。因換算財務報表而產生的匯兌差額直接於權益中的獨立儲備項目內確認。由於本集團主要以人民幣進行業務交易，本集團於營運上的匯率風險輕微。因此，本集團並無採用金融工具對沖有關風險。

人力資源

於二零一五年六月三十日，本集團擁有1,870名員工，期內員工成本總額約為人民幣62.8百萬元(二零一四年上半年：人民幣62.0百萬元)。

本集團非常重視高質素人才的招聘與培訓，我們從大學和技術學院招募人才，並為員工提供職前及持續培訓和發展機會。我們的培訓課程包括銷售與生產、客戶服務、質量監控、訂貨會規劃、工作操守及其他與行業相關的領域。

本集團根據市場薪酬、工作量、責任、工作難度和本集團表現等因素，為其僱員提供具競爭力的薪酬待遇。本集團亦採納了首次公開發售前購股權計劃及購股權計劃，以表揚、獎勵以及鼓勵員工對本集團成長與發展的貢獻。

核數師審閱報告



審閱報告

致中國利郎有限公司董事會

(於開曼群島註冊成立的有限公司)

引言

我們已審閱列載於第14至29頁中國利郎有限公司(「貴公司」)的中期財務報告,此中期財務報告包括於二零一五年六月三十日的綜合財務狀況表與截至該日止六個月期間的相關綜合損益及其他全面收益表、權益變動表和簡明綜合現金流量表及附註解釋。《香港聯合交易所有限公司證券上市規則》(「上市規則」)規定,上市公司必須遵守上市規則中的相關規定和國際會計準則委員會頒佈的《國際會計準則》第34號「中期財務報告」的規定編製中期財務報告。董事須負責根據《國際會計準則》第34號編製及列報中期財務報告。

我們的責任是根據我們的審閱對中期財務報告作出結論,並按照我們雙方所協定的應聘條款,僅向全體董事會報告。除此以外,我們的報告書不可用作其他用途。我們概不就本報告書的內容,對任何其他人士負責或承擔法律責任。

審閱範圍

我們已根據香港會計師公會頒佈的《香港審閱工作準則》第2410號「實體獨立核數師對中期財務資料的審閱」進行審閱。

中期財務報告審閱工作包括主要向負責財務會計事項的人員詢問,並實施分析和其他審閱程序。由於審閱的範圍遠較按照香港審計準則進行審核的範圍為小,所以不能保證我們會注意到在審核中可能會被發現的所有重大事項。因此我們不會發表任何審核意見。

結論

根據我們的審閱工作,我們並沒有注意到任何事項,使我們相信於二零一五年六月三十日的中期財務報告在所有重大方面沒有按照《國際會計準則》第34號「中期財務報告」的規定編製。

畢馬威會計師事務所

執業會計師

香港中環

遮打道10號

太子大廈8樓

二零一五年八月十日

綜合損益及其他全面收益表

截至二零一五年六月三十日止六個月 — 未經審核
(以人民幣為單位)

	附註	截至六月三十日止六個月	
		二零一五年 人民幣千元	二零一四年 人民幣千元
收入	3	1,100,364	1,090,520
銷售成本		(700,2...)	(644,714)
毛利		400,065	445,806
其他收入淨額		32,611	3,241
銷售及分銷開支		(122,540)	(109,581)
行政開支		(47,300)	(44,313)
其他經營開支		(7,300)	(105)
經營利潤		343,440	295,048
融資收入淨額	4	44,342	43,179
除稅前利潤	5	387,782	338,227
所得稅	6	(110,117)	(90,136)
期內利潤		276,665	248,091
期內其他全面收益			
其後可能重新分類至損益之項目：			
換算中華人民共和國(「中國」)大陸境外 附屬公司財務報表的匯兌差額		(70,400)	(13,763)
期內全面收益總額		206,265	234,328
每股盈利	7		
基本(分)		23.0	20.7
攤薄(分)		22.0	20.6

第19至29頁的附註乃本中期財務報告的組成部分。應向本公司股東派付的股息詳情載於附註17。

綜合財務狀況表(續)

於二零一五年六月三十日 — 未經審核
(以人民幣為單位)

	二零一五年 六月三十日 人民幣千元	二零一四年 十二月三十一日 人民幣千元
資本及儲備		
股本	106,234	106,049
儲備	2,650,326	2,591,820
權益總額	2,756,560	2,697,869

第 19 至 29 頁的附註乃本中期財務報告的組成部分。

王冬星先生
主席

王良星先生
行政總裁

王聰星先生
執行董事

香港，二零一五年八月十日

綜合權益變動表

截至二零一五年六月三十日止六個月 — 未經審核
(以人民幣為單位)

	股本 人民幣千元	股份溢價 人民幣千元	法定儲備 人民幣千元	資本儲備 人民幣千元	匯兌儲備 人民幣千元	保留溢利 人民幣千元	權益總額 人民幣千元
於二零一四年一月一日	105,826	616	199,258	31,589	(11,360)	2,187,554	2,513,483
截至二零一四年六月三十日 止六個月的權益變動：							
期內利潤	—	—	—	—	—	248,091	248,091
期內其他全面收益	—	—	—	—	(13,763)	—	(13,763)
期內全面收益總額	—	—	—	—	(13,763)	248,091	234,328
根據購股權計劃發行股份	17	739	—	(214)	—	—	542
以股份為基礎的股權結算開支	—	—	—	260	—	—	260
已批准上一年度股息	—	—	—	—	—	(203,143)	(203,143)
於二零一四年六月三十日	105,843	1,355	199,258	31,635	(25,123)	2,232,502	2,545,470
於二零一五年一月一日	106,04	,756	204,5 0	2 ,646	(22, 27)	2,370,655	2,6 7, 6
截至二零一五年六月三十日 止六個月的權益變動：							
期內利潤	—	—	—	—	—	276, 65	276, 65
期內其他全面收益	—	—	—	—	(7, 4)	—	(7, 4)
期內全面收益總額	—	—	—	—	(7, 4)	276, 65	276, 1, 1
根據購股權計劃發行股份	1, 5	7, 61	—	(2,276)	—	—	5,770
失效的購股權	—	—	—	(14)	—	—	(14)
已批准上一年度股息	—	—	—	—	—	(222,346)	(222,346)
轉撥至法定儲備	—	—	1	—	—	(1)	—
於二零一五年六月三十日	106,234	17,617	204,5 1	26,456	(23,611)	2,425,273	2,756,560

第19至29頁的附註乃本中期財務報告的組成部分。

簡明綜合現金流量表

截至二零一五年六月三十日止六個月 — 未經審核
(以人民幣為單位)

	截至六月三十日止六個月	
	二零一五年 人民幣千元	二零一四年 人民幣千元
經營活動		
經營業務所產生現金	337,6	251,673
已付中國企業所得稅	(2, 6)	(54,594)
已付中國股息扣繳稅	(14, 63)	(8,559)
經營活動所產生現金淨額	22 , 6	188,520
投資活動		
購買物業、廠房及設備以及無形資產的付款	(10,120)	(10,544)
已收利息收入	6 , 255	52,232
存放於銀行而到期日為三個月以上 的定期存款減少 (增加)	70,000	(10,000)
已抵押銀行存款增加	(30,43)	(207,501)
其他投資活動現金流入	151	422
投資活動所產生 (所用) 現金淨額	7, 4	(175,391)
融資活動		
銀行貸款所得款項	544,01	349,660
償還銀行貸款	(4 4, 1 6)	(133,791)
已派付股息	(222,346)	(203,143)
其他融資活動現金流出	(3,667)	(5,602)
融資活動(所用) 所產生現金淨額	(176, 1 0)	7,124
現金及現金等價物增加淨額	151,636	20,253
於一月一日的現金及現金等價物(附註 14)	1, 45,17	1,435,788
外幣匯率變動的影響	36	208
於六月三十日的現金及現金等價物(附註 14)	1, 6, 51	1,456,249

第 19 至 29 頁的附註乃本中期財務報告的組成部分。

未經審核中期財務報告附註

(以人民幣為單位)

1. 編製基準

本中期財務報告乃根據香港聯合交易所有限公司證券上市規則適用披露條文，並按照國際會計準則委員會頒佈的《國際會計準則》(「國際會計準則」)第34號「中期財務報告」的規定而編製。本中期財務報告於二零一五年八月十日獲授權刊發。

除預期將於二零一五年度財務報表內反映之會計政策變動外，編製本中期財務報告採納的會計政策與編製二零一四年度財務報表所採納者相同。該等會計政策變動之詳情載於附註2。

按照《國際會計準則》第34號編製中期財務報告需要管理層作出判斷、估計和假設，此舉會影響會計政策的應用和資產及負債、收入及支出於年初至今的呈報金額，實際結果或會有別於此等估計。編製本中期財務報告時，管理層就應用本集團會計政策作出的重大判斷及估計不明朗因素的主要來源，與二零一四年度財務報表所用者相同。

本中期財務報告包括簡明綜合財務報表及節選解釋附註，未有列出根據國際財務報告準則編製的全套財務報表所規定所有資料。附註包括對瞭解自二零一四年度財務報表以來本集團財務狀況變動及表現屬重要的事件及交易說明。

本中期財務報告未經審核，惟已由本公司核數師畢馬威會計師事務所按照香港會計師公會(「香港會計師公會」)頒佈的《香港審閱工作準則》第2410號「實體獨立核數師對中期財務資料的審閱」審閱。畢馬威會計師事務所致董事會的獨立審閱報告載於第13頁。

中期財務報告內有關截至二零一四年十二月三十一日止財政年度的財務資料乃已於先前申報的資料，概不構成本公司於該財政年度的法定財務報表，但源自該等財務報表。截至二零一四年十二月三十一日止年度的法定財務報表可於本公司註冊辦事處索閱。核數師於日期為二零一五年三月九日的報告內就該等財務報表發表無保留意見。

2. 會計政策變更

國際會計準則委員會已頒佈於本集團及本公司本會計期間首次生效的若干國際財務報告準則修訂，並無修改與本集團財務報表有關。

本集團並無採納任何於本會計期間並未生效的新準則或詮釋。

3. 收入

本集團的主要業務為於中國製造及批發品牌男裝及相關配飾。收入指已售貨品銷售額扣除退貨、折扣及增值稅(「增值稅」)。

未經審核中期財務報告附註(續)

(以人民幣為單位)

4. 融資收入淨額

	截至六月三十日止六個月	
	二零一五年 人民幣千元	二零一四年 人民幣千元
利息收入	56,031	48,750
銀行借貸利息	(10,465)	(6,474)
外匯(虧損) 收益淨額	(1,274)	903
	44,342	43,179

5. 除稅前利潤

除稅前利潤已扣除 (計入):

	截至六月三十日止六個月	
	二零一五年 人民幣千元	二零一四年 人民幣千元
租賃預付款項攤銷	633	407
無形資產攤銷	1,651	1,422
折舊	13,56	15,835
存貨撇減及虧損扣除撥回 (存貨撇減撥回淨額)(附註11)	41	(9,041)
研發成本	40,037	35,412
分包費用(附註(i))	45,133	23,795
呆賬撥備撥回	.	(14,509)

附註:

(i) 分包費用包括應付分包商的服務費用及備本

未經審核中期財務報告附註(續)

(以人民幣為單位)

6. 所得稅

	截至六月三十日止六個月	
	二零一五年 人民幣千元	二零一四年 人民幣千元
即期稅項		
期內中國企業所得稅撥備	100,622	80,531
過往年度中國企業所得稅撥備不足	102	28
中國股息扣繳稅(附註iv)	1,435	10,723
	120,21	91,282
遞延稅項		
暫時差額的產生	10,033	14,392
中國附屬公司分派股息	(1,435)	(10,723)
稅率變動對年初遞延稅項結餘的影響		(4,815)
	110,17	90,136

附註：

- (i) 根據開曼群島及英屬處女群島(「英屬處女群島」)的條例及規例,本集團毋須繳納任何開曼群島及英屬處女群島的所得稅。
- (ii) 由於本集團於截至二零一五年及二零一四年六月三十日止六個月並無須繳納香港利得稅的應課稅利潤,故並無就香港利得稅作出任何撥備。
- (iii) 本集團中國附屬公司的稅項以該等附屬公司所適用的所得稅稅率計算。
- (iv) 根據企業所得稅法及其實施條例,非中國居民企業獲中國企業派發源自二零零八年一月一日後所賺取利潤的股息時,除非按稅務條約或安排獲減免,否則其應收股息將按10%稅率繳付扣繳稅。此外,根據中國內地與香港的避免雙重徵稅安排及其相關法規,合資格香港稅務居民如屬中國公司的「實益擁有人」及擁有其25%或以上的股本權益,該香港稅務居民將須承擔源自中國的股息收入的5%扣繳稅。由於本集團所有中國附屬公司是直接由香港註冊成立的附屬公司所擁有,中國股息扣繳稅應以5%稅率計算。以該等附屬公司在可見將來會派發自二零零八年一月一日起所產生利潤的預期股息為基礎,已就遞延稅項負債作撥備。
- (v) 中國股息扣繳稅指中國稅務機關就本集團旗下中國附屬公司期內所派付股息收取的稅項。

未經審核中期財務報告附註(續)

(以人民幣為單位)

7. 每股盈利

(a) 每股基本盈利

每股基本盈利乃按期內利潤人民幣 276,965,000 元(二零一四年: 人民幣 248,091,000 元), 以及已發行普通股加權平均股數 1,204,791,000 股(二零一四年: 1,201,286,000 股)計算。

普通股加權平均股數:

	截至六月三十日止六個月	
	二零一五年 千股	二零一四年 千股
於一月一日的已發行普通股 行使購股權的影響	1,203,44 947	1,201,159 127
普通股加權平均股數	1,204,711	1,201,286

(b) 每股攤薄盈利

每股攤薄盈利乃按期內利潤人民幣 276,965,000 元(二零一四年: 人民幣 248,091,000 元), 以及經本公司所授出購股權導致的潛在攤薄影響而調整的已發行普通股加權平均股數計算。

普通股加權平均股數(攤薄):

	截至六月三十日止六個月	
	二零一五年 千股	二零一四年 千股
普通股加權平均股數 根據本公司購股權計劃視作以零代價發行股份的影響	1,204,711 2,200	1,201,286 3,007
普通股加權平均股數(攤薄)	1,206,911	1,204,293

8. 物業、廠房及設備

	二零一五年 人民幣千元
於一月一日的賬面淨值	2,415,415
添置	9,453
出售(賬面淨值)	(352)
轉撥至租賃預付款項(附註9)	(2,62)
匯兌調整(賬面淨值)	15
期內折舊費用	(13,56)
於六月三十日的賬面淨值	275,352

未經審核中期財務報告附註(續)

(以人民幣為單位)

9. 租賃預付款項

	二零一五年 人民幣千元
於一月一日的賬面淨值	34,76
轉撥自土地使用權訂金(附註10)	64,3
轉撥自物業、廠房及設備(附註8)	2,62
期內攤銷	(633)
於六月三十日的賬面淨值	102,29

於過往年度已支付訂金人民幣64,993,000元及有關稅款人民幣2,962,000元，以購買位於中國福建省晉江市的租賃土地的50年土地使用權，擬用作興建新總部。有關訂金及稅款已於本集團在期內獲發土地使用權證後轉撥至租賃預付款項。

租賃預付款項為有關中國租賃土地的土地使用權的預付款項。本集團獲授為期50年的土地使用權。

10. 購買固定資產及土地使用權訂金

	二零一五年 六月三十日 人民幣千元	二零一四年 十二月三十一日 人民幣千元
土地使用權訂金(附註9)		64,993
購買其他固定資產	3,647	1,223
	3,647	66,216

未經審核中期財務報告附註(續)

(以人民幣為單位)

11. 存貨

	二零一五年 六月三十日 人民幣千元	二零一四年 十二月三十一日 人民幣千元
原材料	75,616	49,745
在製品	6,000	3,636
製成品	111,933	195,464
	1,6545	248,845

於二零一五年六月三十日，原材料包括分包商持有的材料合共人民幣64,374,000元(二零一四年十二月三十一日：人民幣47,112,000元)。

截至二零一五年六月三十日止六個月，人民幣419,000元已計入於損益內確認為存貨開支的金額，即將存貨撇減至估計可變現淨值的金額扣除撥回金額(二零一四年：人民幣9,041,000元確認為撇減撥回扣減)。

12. 應收貿易賬款及其他應收款項

	二零一五年 六月三十日 人民幣千元	二零一四年 十二月三十一日 人民幣千元
應收貿易賬款	62,445	613,874
減：呆賬撥備	(10,121)	(10,129)
應收貿易賬款(扣除呆賬撥備)	61,316	603,745
預付供應商款項	31,574	13,494
預付廣告開支	7,721	2,935
可抵扣增值稅	2,335	5,987
其他訂金、預付款項及應收款項	37,067	43,340
	69,013	669,501

未經審核中期財務報告附註(續)

(以人民幣為單位)

12. 應收貿易賬款及其他應收款項(續)

預期應收貿易賬款及其他應收款項(扣除呆賬撥備)將於一年內收回或確認為開支。應收貿易賬款的逾期賬齡分析如下：

	二零一五年 六月三十日 人民幣千元	二零一四年 十二月三十一日 人民幣千元
即期	61,316	603,745

應收貿易賬款(扣除呆賬撥備)按發票日期計算的賬齡分析如下：

	二零一五年 六月三十日 人民幣千元	二零一四年 十二月三十一日 人民幣千元
三個月內	4,612	516,281
超個三個月但六個月內	11,356	87,464
超個六個月但一年內	13,311	—
	61,316	603,745

本集團授予其貿易客戶的信貸期為90至240天。

13. 已抵押銀行存款

	二零一五年 六月三十日 人民幣千元	二零一四年 十二月三十一日 人民幣千元
抵押作銀行貸款擔保的款項(附註15)	63,432	833,000
抵押作應付票據擔保的款項(附註16)	—	13,131
	63,432	846,131

已抵押銀行存款將於償還有關銀行貸款後獲解除。

未經審核中期財務報告附註(續)

(以人民幣為單位)

14. 現金及現金等價物以及存放於銀行的定期存款

	二零一五年 六月三十日 人民幣千元	二零一四年 十二月三十一日 人民幣千元
銀行及手頭現金	1,160,511	1,845,179
綜合財務狀況表及簡明綜合現金流量表內的現金及現金等價物 存放於銀行自存款日起計至到期日為三個月以上的定期存款	1,160,511 30,000	1,845,179 100,000
	2,026,021	1,945,179

15. 銀行貸款

於二零一五年六月三十日及二零一四年十二月三十一日，銀行貸款以已抵押銀行存款作擔保(另見附註13)，並須於一年內或應要求償還。

16. 應付貿易賬款及其他應付款項

	二零一五年 六月三十日 人民幣千元	二零一四年 十二月三十一日 人民幣千元
應付貿易賬款	21,016	222,721
應付票據(附註13)		46,650
應付貿易賬款及票據	21,016	269,371
預收款項	13,702	20,450
應計薪金及工資	12,000	17,118
購買固定資產應付款項	1,305	7,217
應付退休福利供款	25,665	25,649
應付增值稅	12,406	751
其他應付款項及應計款項	0,2131	76,405
	376,173	416,961

未經審核中期財務報告附註(續)

(以人民幣為單位)

16. 應付貿易賬款及其他應付款項(續)

預期所有應付貿易賬款及其他應付款項將於一年內結清或確認為收入，或應要求償還。本集團應付貿易賬款及票據按發票日期的賬齡分析如下：

	二零一五年 六月三十日 人民幣千元	二零一四年 十二月三十一日 人民幣千元
三個月內	1,462	222,650
超過三個月但六個月內	1,674	24,807
超過六個月但一年內	515	13,323
超過一年	10,645	8,591
	21,896	269,371

17. 股息

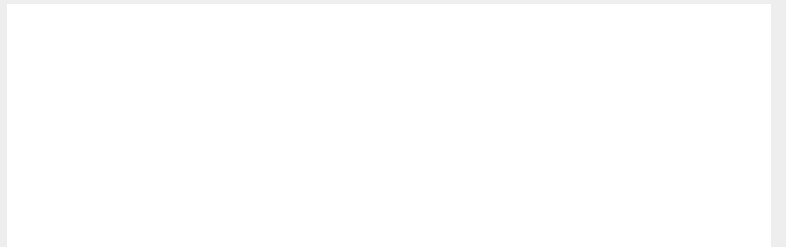
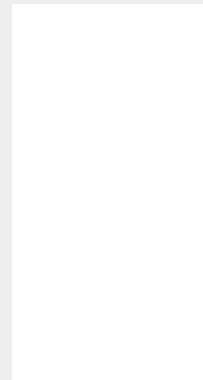
應付本公司股東期內股息：

	截至六月三十日止六個月	
	二零一五年 人民幣千元	二零一四年 人民幣千元
於中期期後宣派及應付：		
中期股息每股普通股13港仙 (二零一四年：每股普通股12港仙)	125,52	115,293
特別中期股息每股普通股6港仙 (二零一四年：每股普通股5港仙)	57,65	48,039
	183,17	163,332

中期股息及特別中期股息於二零一五年六月三十日尚未確認為負債。

未經審核中期財務報告附註(續)

(以人民幣為單位) 晰 丕聞洋



未經審核中期財務報告附註(續)

(以人民幣為單位)

19. 資本承擔

於二零一五年六月三十日，尚未於中期財務報告作出撥備的資本承擔如下：

	二零一五年 六月三十日 人民幣千元	二零一四年 十二月三十一日 人民幣千元
已訂約	12,700	15,172
已授權但未訂約	51,667	519,540
	532,367	534,712

20. 重大關連方交易

(a) 主要管理人員酬金

期內本集團主要管理人員的酬金(包括已付予董事的金額)如下：

	截至六月三十日止六個月 二零一五年 人民幣千元	二零一四年 人民幣千元
短期僱員福利	3,637	3,658
定額供款退休福利計劃的供款	51	69
	3,688	3,727

(b) 其他關連方的交易

	截至六月三十日止六個月 二零一五年 人民幣千元	二零一四年 人民幣千元
經常性交易		
向金郎(福建)投資有限公司(「金郎福建」) 租賃土地及物業	1,560	1,560

金郎福建由本集團董事兼控股股東王冬星先生、王良星先生及王聰星先生分別實際擁有33.3%、33.3%及33.4%股權，故被視為本集團之關連方。

董事認為，以上關連方交易乃按一般商業條款及於日常業務過程中進行。

資 固 真
資 固 真
其 他 資 料 丞

其他資料(續)

除上文披露者外，於二零一五年六月三十日，董事及本公司主要行政人員概無於本公司及其相聯法團(定義見證券及期貨條例第XV部)的股份、相關股份或債權證中，擁有或被視作擁有本公司須根據證券及期貨條例第352條記入所存置登記冊內或須根據標準守則另行知會本公司及聯交所的任何權益或淡倉。

主要股東的權益及淡倉

於二零一五年六月三十日，於本公司股份或相關股份中擁有本公司須根據證券及期貨條例第336條記入所存置登記冊內的權益或淡倉的人士或法團(並非董事或本公司主要行政人員)如下：

股東名稱	身份 權益性質	證券數目及類別 (附註1)	股權概約百分比
曉升國際	實益擁有人	661,500,000 股股份(L) (附註2)	54.84%
銘郎投資有限公司 (「銘郎投資」)	實益擁有人	74,905,000 股股份(L) (附註3)	6.21%
惠理集團有限公司	受控法團權益	71,078,000 股股份(L)	5.89%

附註：

- (1) 英文字母「L」代表股東於本公司股份中的好倉。
- (2) 該等股份由曉升國際持有；曉升國際則由王冬星先生、王良星先生及王聰星先生各自擁有26.289%、蔡榮華先生擁有8.247%、胡誠初先生擁有5.155%、潘榮彬先生擁有3.

其他資料(續)

首次公開發售前購股權計劃

期內購股權變動詳情載列如下：

參與者姓名 或類別	於二零一五年 一月一日	本公司授出的購股權 相關股份數目			每股行使價	授出日期	行使期
		行使	於二零一五年 六月三十日				
僱員	4,596,505	(2,063,088)	2,533,417	3.12 港元	二零零九年九月四日	附註1	
僱員	105,878	—	105,878	3.12 港元	二零零九年九月四日	附註2	
僱員	246,000	(246,000)	—	3.12 港元	二零零九年九月四日		
	4,948,383	(2,309,088)	2,639,295				

於二零一五年六月三十日，於首次公開發售前購股權計劃項下尚未行使的購股權獲行使而將予發行的股份數目為2,639,295股，相當於本公司於該日已發行股本的0.22%。

附註：

- 於二零一五年六月三十日尚未行使的購股權可由承授人於行使期屆滿(於二零零九年九月二十五日(「上市日期」)期後滿六年當日止屆滿)前行使，否則購股權將失效及不可再獲行使。
- 於二零一五年六月三十日尚未行使的購股權可由承授人於行使期屆滿(於上市日期後滿七年當日止屆滿)前行使，否則購股權將失效及不可再獲行使。

購股權計劃

期內購股權變動詳情載列如下：

參與者姓名 或類別	於二零一五年 一月一日	本公司授出的購股權 相關股份數目			於二零一五年 六月三十日	每股行使價	授出日期	行使期
		行使	註銷	失效				
僱員	1,130,000	—	—	(500,000)	630,000	6.63 港元	二零一一年 十一月二十九日	附註1

於二零一五年六月三十日，於購股權計劃項下尚未行使的購股權獲行使而將予發行的股份數目為630,000股，相當於本公司於該日已發行股本的0.05%。

附註：

- 於二零一五年六月三十日尚未行使的購股權可由承授人於自緊隨二零一一年十一月二十九日(「授出日期」)一年屆滿後翌日起至授出日期後滿七年當日止期間內行使，其中(a)最多265,000份獲授購股權可於授出日期後第二年結束或之前行使；(b)最多530,000份獲授購股權可於授出日期後第三年結束或之前行使(惟須受(a)之規限)；(c)最多560,000份獲授購股權可於授出日期後第四年結束或之前行使(惟須受(a)及(b)之規限)；(d)最多590,000份獲授購股權可於授出日期後第五年結束或之前行使(惟須受(a)、(b)及(c)之規限)；及(e)所有尚未行使購股權可於所述行使期間屆滿前行使(惟須受(a)、(b)、(c)及(d)之規限)，否則購股權將失效及不可再獲行使。

其他資料(續)

企業管治

於截至二零一五年六月三十日止六個月內，本公司一直遵從上市規則附錄十四所載《企業管治守則及企業管治報告》全部守則條文。

本公司已採納標準守則作為本公司董事進行證券交易的守則。本公司已向全體董事作出特別徵詢，全體董事均已確認彼等於截至二零一五年六月三十日止六個月內一直遵守標準守則所載要求準則。

中期業績審閱

審核委員會成員包括三名獨立非執行董事。審核委員會的主要責任是檢閱及監督本集團的財務報告程序及內部監控系統。本集團截至二零一五年六月三十日止六個月的中期業績未經審核，但已由本公司核數師畢馬威會計師事務所及審核委員會審閱。

購買、出售或贖回本公司之上市證券

截至二零一五年六月三十日止六個月內，本公司或其任何附屬公司均無購買、出售或贖回任何本公司上市證券。

暫停股份過戶登記

為確定收取擬派中期股息及特別中期股息的資格，本公司將於二零一五年八月二十五日(星期二)至二零一五年八月二十六日(星期三)(首尾兩天包括在內)暫停辦理股份過戶登記手續。為符合資格收取擬派中期股息及特別中期股息，股東須最遲於二零一五年八月二十四日(星期一)下午四時三十分，將所有過戶文件連同有關股票一併送達本公司於香港的股份過戶登記處香港中央證券登記有限公司，地址為香港灣仔皇后大道東183號合和中心17樓1712-1716號舖，以辦理有關登記手續。

鳴謝

本人感謝各董事於期內之貢獻及支持，以及管理層和員工之奉獻及努力。

本人向本集團之股東、客戶、供應商及商業夥伴一直以來的支持致以衷心感謝。

承董事會命
主席
王冬星

香港，二零一五年八月十日

董事會

執行董事

王冬星先生(主席)
王良星先生(行政總裁)
王聰星先生
蔡榮華先生
胡誠初先生
潘榮彬先生

獨立非執行董事

呂鴻德博士
陳天堆先生
聶星先生
賴世賢先生

股份資料

上市日期：二零零九年九月二十五日
每手買賣股數：1,000股
已發行股份數目：1,206,253,153股(於二零一五年六月三十日)

股份代號：

香港聯合交易所	1234
路透	1234.HK
彭博	1234.HK

投資者關係聯絡

如有查詢，請聯繫：
中國利郎有限公司
香港金鐘道89號力寶中心一座34樓3402室
電話：(852) 2526-6968
傳真：(852) 2526-6655
電郵：ir@lilanz.com.hk
網站：www.lilanz.com