

CHINA LILANG LIMITED

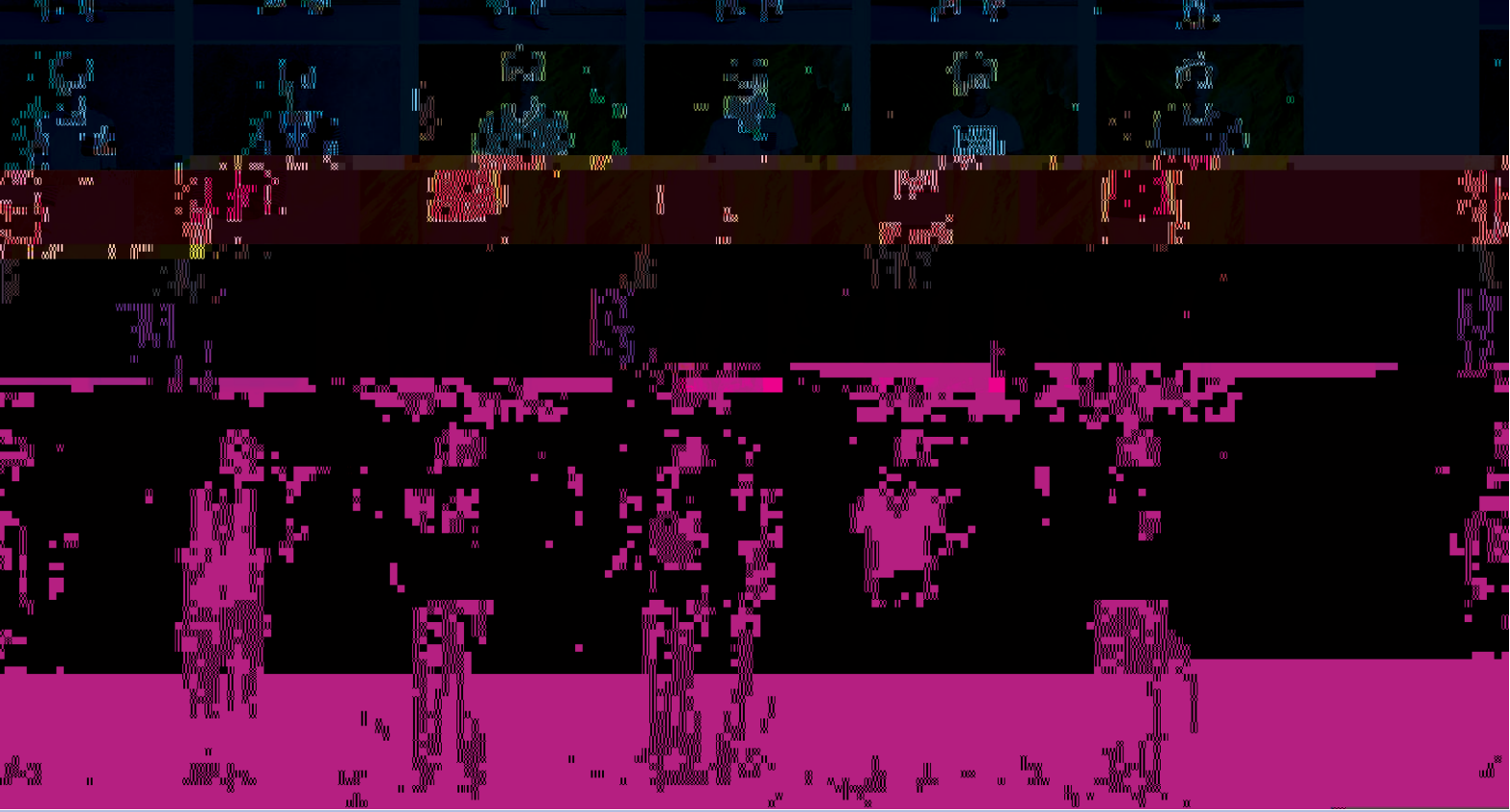
• 7 ; P " ® !

€đš Ê¥W Óm"p"@!•  
€p...p ij 1234•

LILANZ 利郎

• , s 2013





2  
3  
14  
15  
16  
18  
19  
20  
35

l  
# 4  
e a 2 a  
& ! & !  
\*  
-  
\$  
2 e l l

# 財務摘要

	截至六月三十日止六個月		變幅 (%)
	二零一三年 (人民幣百萬元)	二零一二年 (人民幣百萬元)	
8 X	1,092.5	1,259.3	-13.2
ā ;	436.7	499.4	-12.6
¾ ; —	275.0	343.6	-20.0
Æ B p Đ & ; —	242.3	278.0	-12.8
	(人民幣分)	(人民幣分)	(%)
Ê p ® ;			
— ? l	20.2	23.2	-12.9
— Å [	20.1	23.1	-13.0
Ê p p Æ B	199.3	184.1	+8.3
Ê p • , p <sup>1</sup>	12港仙	13 ¥	-7.7
Ê p \$ 9 • , p <sup>1</sup>	5港仙	6 ¥	-16.7
	(%)	(%)	€ ö ± Å •
ā ;	40.0	39.7	+0.3
¾ ; —	25.2	27.3	-2.1
; —	22.2	22.1	+0.1
; i p Æ B « <sup>(1)</sup>	10.1	12.7	-2.6
P Ö ü	20.2	25.6	-5.4
? S ç Å š Ö ç L p h€ & 8 X ö ± ā •	8.3	5.9	+2.4
	於二零一三年 六月三十日	於二零一二年 十二月三十一日	於二零一二年 六月三十日
; i Å ~ „ 7 Å p <sup>(2)</sup>	66	55	59
; i Đ × q ø * > „ 7 Å p <sup>(3)</sup>	90	74	76
; i Đ ù q ø * > „ 7 Å p <sup>(4)</sup>	50	47	58

• W j

(1) ; i p Æ B « ø Æ B p Đ & ; — ð ø , ç , K ; i p Æ B < X Q f

(2) ; i Å ~ „ 7 Å p ø , ç , K ; i Å ~ q X ð ø V / Ó l d Ž 1 ø P è , « Ú p Q f

(3) ; i Đ × q ø \* > „ 7 Å p ø , ç , K ; i Đ × q ø \* > q X ð ø 8 X € ^ # = ü • d Ž 1 ø P è , « Ú p Q f

(4) ; i Đ ù q ø \* > „ 7 Å p ø , ç , K ; i Đ ù q ø \* > ç q ø C ½ q X ð ø V / Ó l d Ž 1 ø P è , « Ú p Q f

# 管理層討論及分析

## 行業回顧

二零一三年上半年中國經濟增長持續放緩，零售市場環境仍然疲弱。中國消費者信心指數於五月份錄得今年以來最低值，消費意欲未見明顯復蘇，服裝行業亦受影響。根據中國國家統計局的資料，上半年中國國內生產總值上升至人民幣248,009億元，較去年同期增長7.6%，較去年同期增長0.2%。上半年中國零售總額為人民幣1,092.5億元，較去年同期增長13.2%，較去年同期增長13.2%。上半年中國服裝零售總額為人民幣1,092.5億元，較去年同期增長13.2%，較去年同期增長13.2%。

## 財務回顧

截至二零一三年六月三十日止六個月，權益股東應佔利潤錄得人民幣242.3億元，較去年同期增長12.8%。截至二零一三年六月三十日止六個月，營業額約人民幣1,092.5億元，較去年同期增長13.2%。截至二零一三年六月三十日止六個月，營業額約人民幣1,092.5億元，較去年同期增長13.2%。

## 營業額

截至二零一三年六月三十日止六個月營業額約人民幣1,092.5億元，較去年同期增長13.2%。截至二零一三年六月三十日止六個月營業額約人民幣1,092.5億元，較去年同期增長13.2%。

Z g S g E j E d LILANZ TM q L2 TM Y V / ± 9 & < 8 X Ö 2.7% € Z g S Z E j E j 93.6% • 7.3% € Z g S Z E j E j 6.4% • f

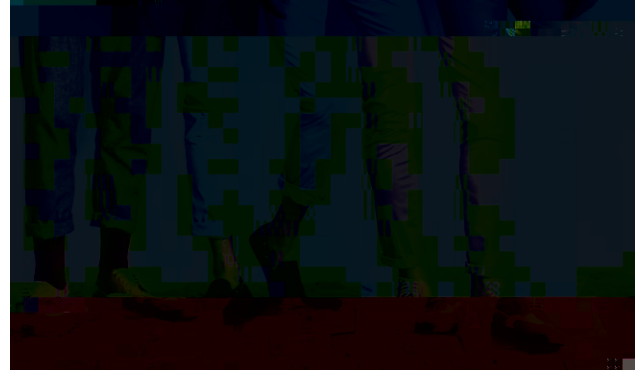
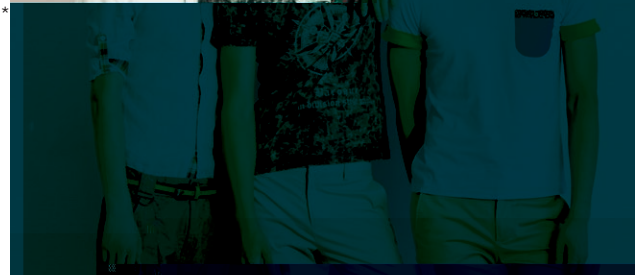
期內，在各類產品中上衣仍是主要銷售產品，佔總營業額

61.6%。Z g S Z È j È j66.1%。d 0 ÷ Y V Ž y j a ñ 8 « À B ð 0 } d l V / ð p } { 19.1% Y • à h % f @ G È « d ° G ó Y & Ø / Ž q d ° H è È d ý \* Ü » G ¥ 9 È d 1 f Á Z g S g È V / P M & B ð j È G ó \* Ü V / • à # -4.8% d & < 8 X 8.5% Z g S Z È j È j24.3% • f , « à • ÷ ç ó \* Ü • V / # — ð % É d V / • à #16.3% [ O Æ 4.9 ð ñ © d & < 8 X 5.9% Z g S Z È j È j4.4% • d ð % h ó q ó V / # — m f

按區域劃分營業額

華北是上半年表現最好的區域，銷售增加25.3%。d l • / Y Æ \$ ð % Y s d ® ¼ @ Z g S Z È Y ³ Ö A ø ç • ³ Ö M # d ³ Ö Ö B ¼ É À H d ° 7 È l 9 f ® d \_ ð ð ñ Y ³ • ³ & à 0 µ d 0 a g / l ð 7 Ö B ð d B j È V / • à h { 29.9% d « 6 » æ Á ® Y Ò È Y è È ¼ ï ç È ¥ G Y \* Ü ú • ø d ° 9 V / f , « d 6 q • l ® ¥ í J ð 8 X í 9 d ¥ • & < 8 X 58.6% Z g S Z È j È j59.3% • f

Ü Ð l 2 ™ ö , « 1 f « ĩ a » A d Æ \$ 5 & l e ĩ e ³ ĩ ç ³ , H ð ² ... Ó % J 8 # — Æ f

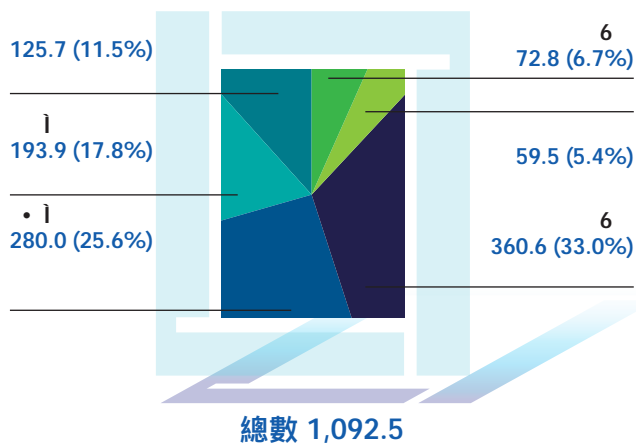


下表按區域劃分期內的營業額：

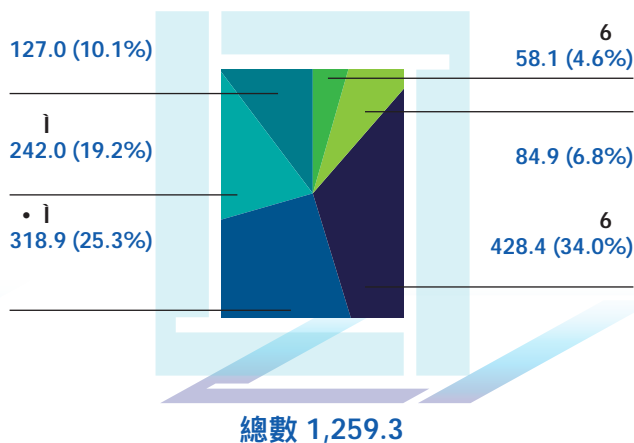
區域	截至六月三十日止六個月		二零一二年		變幅 %
	二零一三年 人民幣百萬元	佔營業額的%	二零一二年 人民幣百萬元	佔營業額的%	
6 (1)	72.8	6.7	58.1	4.6	25.3
(2)	59.5	5.4	84.9	6.8	-29.9
6 (3)	360.6	33.0	428.4	34.0	-15.8
• l (4)	280.0	25.6	318.9	25.3	-12.2
l (5)	193.9	17.8	242.0	19.2	-19.9
(6)	125.7	11.5	127.0	10.1	-1.0
< p	1,092.5	100.0	1,259.3	100.0	-13.2

- (1) 6 < /e& et eÄuq«t f
- (2) < ½²êe> eq¹f
- (3) 6 < ê=e êej eÄleE et qê f
- (4) • l < &le³ e³le? e? ¿ lf
- (5) l < Ee,tenÈe®lq f
- (6) < i eZ ej e¹Eq->f

二零一三年一月至六月按區域劃分營業額  
(人民幣百萬元)



二零一二年一月至六月按區域劃分營業額  
(人民幣百萬元)





銷售成本

銷售成本由去年同期約人民幣759.9百萬元增加3.7%至約人民幣788.8百萬元。增加主要是由於...

... 1.7%。增加主要是由於... 44.6%。...

毛利及毛利率

二零一三年上半年的毛利為人民幣436.7百萬元，較二零一二年上半年的毛利為人民幣436.7百萬元增加12.6%。...

銷售及分銷開支

於回顧期內，銷售及分銷開支為人民幣115.6百萬元，較二零一二年上半年的銷售及分銷開支為人民幣115.6百萬元增加0.6%。...

### 行政開支

期內，集團的行政開支為人民幣44.2億元，較去年同期增加1.1%。

### 其他經營開支

期內的其他經營開支為人民幣4.6億元，較去年同期增加0.2億元。

### 經營利潤

經營利潤由二零一二年上半年的人民幣343.6億元，較去年同期增加20.0%。

### 淨財務收益

期內，集團淨財務收益為人民幣28.6億元，較去年同期增加1.5億元。

### 所得稅

期內的所得稅有效稅率為20.2%，較去年同期增加5.4個百分點。

### 本公司權益股東應佔利潤

截至二零一三年六月三十日止六個月，本集團錄得權益股東應佔利潤約人民幣242.3億元，較去年同期增加2.2%。

截至二零一二年六月三十日止六個月，本集團錄得權益股東應佔利潤約人民幣237.1億元。

### 中期股息

董事會建議就本財政年度派發中期股息每股普通股港幣12元，較去年同期增加1.5元。

## 業務回顧

### 零售及分銷網絡

期內各區店舖的數量變動如下：

區域	店舖數量			於二零一三年 六月三十日
	於二零一三年 一月一日	期內開店	期內關店	
6	314	22	11	325
	419	6	20	405
6	1,043	38	39	1,042
• 1	796	28	43	781
1	639	37	26	650
	268	18	12	274
	3,479	149	151	3,477

« S \ " Ü @ b ´ · g / ¿ V / c e d ÷ ³)Ö Ö B d ³)Ö d q h912 · £ ö ö ñ Y ³ · ³ f < ³)Ö & Ö ø å ¥ 8 — Æ p i · f ö Z g S g È j È d « a %360,000 ; Ü ÷ € Z g S Z È d Z Ü g d S Ú j359,000 Ð · 7 ¾ ö ¿ 8 - Ð d è Ð Å ... - Ö B Y g / ³ d G ; .Ü ÷ · d # 0.3% f

® Æ ¥ ³)Ö c d , « š £ Y ³)Ö ö o g ö ® t 9 è Ð

8 ® I f « - 5 - Æ Y š ³ Ö d'LILANZ ™ ¿ L2 ™ ö Z g S g È ñ Ü g d Ú d'L2 ™ · 4® · ± V € I · 15 Y ³)Ö Æ ¥ CE u 2 k , t d / ñ H Ü d'LILANZ ™ g / · · Ü %LILANZ ™ ± V · 6] · Z t ± V fL2 ™ P ³ p f ñ Ç 26 · d'L2 ™ g / ³ p f Æ # 24 · f ö 276 · ³ d 6 ¿ · 1 9 & 182 · d & < p65.9% f I · Z g S g È ñ Ü g d Ú d I « ³)Ö p Ž 3,477 · d 1 · % é 6 ³ d193 · ³ \_ ± V \ Ý ¾ d82 · ³ ñ Ç 2 · f 6 ¿ · 1® G H ö V / Í ® ³)Ö p \_ I Z t ± V ¾ f 2 ³)Ö G ó ± %169 · ù m ³)Ö q f & « < p 52.4% f 107 · £ ö ö ñ Y ³ · ³ i < ³)Ö & Ö %29,500 ; Ü ÷ € Z g S Z È d Z Ü g d S Ú j26,700 Ü ÷ · d #

ö Z g S g È ñ Ü g d Ú d'LILANZ ™ ± V ¿ Z t ± V 10.5% f

p f ± 9 %65 · ¿ 1,449 · fLILANZ ™ · 3,201 · g / ³ i

I · 3 · % é 6 ³ d1,063 · \_ ± V \ Ý ¾ d2,135 c j V / ñ · 7 w ¿ d « p = \ e · V / ñ 8

· \_ I Z t ± V ¾ f 2 ³)Ö ó 9 CE ± d2,289 · % ù m Y i · ' b f , « d « 1 f · @ c j V / ; } / é h

LILANZ ™ ¿ L2 ™ Ü Ð Y \* Ü d ö Y Ç ... ™ \* Ü . d c j V / ; } Y \* Ü q ø ~ ¼ g / ³ S ç f

銷售渠道管理

於今年上半年，集團繼續強化常規性的銷售渠道監控，並在推動春夏新貨銷售之同時，鼓勵分銷商通過各項措施，包括在店舖開業或裝修修改前約三十天開設特賣場，以及在百貨店開設臨時攤位等進行促銷，積極清理非當季存貨，進展理想。

此外，集團於下半年會繼續對分銷商及其管理團隊提供培訓，重點是提高零售管理及銷售技巧、分銷商連鎖業務精細化管理等，以強化零售渠道的效能。

除百貨商場的店中店外，集團所有「LILANZ™ q L2™ g / 3 Y V / 2 « Å K 1 1 c d 4 « • » P Ö ® \_ ½ [ e Å P V / Ø d ( G Ü æ Á " • \* Z \* . d } p ¼ i » 2 ¥ 9 è È Y \* Ü f

營銷與宣傳

集團於期內承接二零一二年下半年開展的「LILANZ™ 3)Ö Æ . CE d 1 f ø d ° 3 & - e \* % Ü Ð Å Ð d ø ° q i x Ü Ð - e f « Š ö Z g S g È j È - L Ö 300 • LILANZ™ 3 d CECE È Æ 700 800 • 3 Y f z " f

設計及產品開發

集團十分重視產品的款式及質素，多年來精益求精，致力研究、設計及開發嶄新產品。目前，「LILANZ™ \* Ü Y È ç š i ÿ \_ t @ 100 [ \ Ó d ( È ö Å è d p Ü Ð L2™ Y \* Ü È ç š i Å ÷ È ö j d \_ Ö 35 ¢ Ó p \ Ó f « , « 1 f v ~ 6 ñ ¥ \* ¼ i & Ø d ø t S É > S [ \* Ó I d d ° \* Ü Y Ì â ç - 5 \* Ü & Ø Y ù \$ I f

ö , « d « ö Ü Ð LILANZ™ È m 7 ç ¼ i ÿ d \_ p ¢ 7 . È ¢ a m i d È ø Å - q 7 ç · Y È d % « S « Ü q Ö Y \* Ü , ø m 8 - Y ö d 1 f m i • 7 ~ > ö 9 Ü " t d % ¥ m 8 » µ u · Y o ç f - Y È k , ö Z g S , È F È™ Y ü • • \$ f

L2™ Y \* Ü ü • Æ u } ç • Ó d f Å \* Ü Y ! Ü ~ > d » • æ Á f z Ö È Y è È f

訂貨會

LILANZ™ ç L2™ Y Z g S g È Ç™ ñ 6 q™ ñ 6 Š ö j È X f \_ ö g / ¢ " { d j « ¢ Ð 9 < 1 d v ñ 8 ç « Å M # d G > S ñ d ¢ ä ñ - X P Ö h % f LILANZ™ Y Ç™ ñ 6 ñ < - X h { 26% d™ ñ 6 ñ < - X { 7 × e 16% f Ü Ð L2™ Ç™ ñ 6 ñ - X 5 ; d ö™ ñ 6 « B - p j ° f ø j Ç™ Š ö Z g S g È ñ Ü š • ü 6 d p™ k Z ö Z g S g È ^ Ü š • ü 6 f

### 生產及供應鏈

在二零一三年上半年集團為更有效管理生產，關閉位於福建長汀的工廠。目前自有產能集中在位於福建省五裏的工廠，於期內，廠房的平均使用率超過90%

，「LILANZ」品牌在二零一三年上半年表現強勁，銷量增長，品牌影響力及市場佔有率均有所提升。

### 獎項

在充滿挑戰的經營環境下，集團在各方面的努力，受到業內人士及公眾的認同。期內於二零一三年第九屆中國企業誠信與競爭力論壇峰會獲頒發「中國服裝行業最具增長力上市公司」獎項，由專業人士、記者、公眾及行內人士根據企業的市場佔有率、品牌影響力、用戶滿意度、品牌美譽度、社會責任、企業文化等六項指標評分，投選得獎企業，該獎項亦廣獲行業認可。

### 前景

二零一三年下半年，宏觀經濟環境仍然不明朗，經濟增速下行風險仍然存在，消費信心未見明顯復蘇，繼續為中國服飾零售行業帶來危與機。作為中國男裝的領先企業之一，中國利郎堅信投資於品牌發展和積極的銷售渠道管理，對企業長遠健康發展極為重要。因此，集團秉持審慎靈活經營的方針，堅持品牌的定位，不盲目打折。集團於二零一三年下半年繼續以確保渠道健康和分銷商盈利為首要目標，持續通過加大研發及供應鏈管理，以進一步提高產品質量及性價比，為長遠發展做好最佳的準備。

集團於二零一三年上半年鼓勵分銷商爭取儘快銷售渠道內的二零一二年的產品庫存，目前，二零一二年春夏季產品的庫存水平已經有明顯改善。下半年，集團會繼續透過特賣店銷售和減少訂貨會的訂單以控制，繼續致力清理二零一二年秋冬季產品的渠道庫存。集團有信心，透過實行各項應對措施，渠道庫存會繼續改善，並回復健康水平。二零一四年春夏季訂貨會即將於今年八月舉行，管理層有信心，隨著二零一三年春夏季產品渠道存貨接近正常水平，訂貨情況有望比二零一三年冬季改善。

中國利郎將繼續保持適當的開店節奏，開店計劃目標不變。「LILANZ」品牌在二零一三年上半年表現強勁，銷量增長，品牌影響力及市場佔有率均有所提升。二零一三年下半年，集團將繼續加大研發及供應鏈管理，以進一步提高產品質量及性價比，為長遠發展做好最佳的準備。

二零一三年下半年，宏觀經濟環境仍然不明朗，經濟增速下行風險仍然存在，消費信心未見明顯復蘇，繼續為中國服飾零售行業帶來危與機。作為中國男裝的領先企業之一，中國利郎堅信投資於品牌發展和積極的銷售渠道管理，對企業長遠健康發展極為重要。因此，集團秉持審慎靈活經營的方針，堅持品牌的定位，不盲目打折。集團於二零一三年下半年繼續以確保渠道健康和分銷商盈利為首要目標，持續通過加大研發及供應鏈管理，以進一步提高產品質量及性價比，為長遠發展做好最佳的準備。

二零一三年下半年，宏觀經濟環境仍然不明朗，經濟增速下行風險仍然存在，消費信心未見明顯復蘇，繼續為中國服飾零售行業帶來危與機。作為中國男裝的領先企業之一，中國利郎堅信投資於品牌發展和積極的銷售渠道管理，對企業長遠健康發展極為重要。因此，集團秉持審慎靈活經營的方針，堅持品牌的定位，不盲目打折。集團於二零一三年下半年繼續以確保渠道健康和分銷商盈利為首要目標，持續通過加大研發及供應鏈管理，以進一步提高產品質量及性價比，為長遠發展做好最佳的準備。



**銀行貸款**

於二零一三年六月三十日，本集團有銀行貸款合共人民幣436.1百萬元(於二零一二年十二月三十一日為人民幣443.7百萬元)。

	於二零一三年 六月三十日 人民幣百萬元	於二零一二年 十二月三十一日 人民幣百萬元
短期銀行貸款	1,897.2	1,816.7
長期銀行貸款	(436.1)	(443.7)
短期及長期銀行貸款	1,461.1	1,373.0

本集團的短期及長期銀行貸款均為以人民幣計值的浮動利率貸款。

	於二零一三年 六月三十日 人民幣百萬元	於二零一二年 十二月三十一日 人民幣百萬元
短期及長期銀行貸款	146.7	150.2
短期及長期銀行貸款	289.4	293.5
短期及長期銀行貸款	436.1	443.7

本集團的短期及長期銀行貸款均為以人民幣計值的浮動利率貸款。

貿易營運資金比率

期內，本集團平均存貨週轉天數為66天，較去年同期增加59天，增幅為85%。本集團平均存貨週轉天數為66天，較去年同期增加59天，增幅為85%。

財務管理政策

本集團繼續審慎監控財務風險，並積極採納國際認可的企業管理準則以保障股東權益。本公司的功能貨幣是港元，而本公司的財務報表因匯報和編製綜合賬目時需要換算為人民幣。因換算財務報表而產生的匯兌差額直接於權益中的獨立儲備項目內確認。由於本集團主要以人民幣進行業務交易，本集團於營運上的匯率風險輕微。因此，本集團並無採用金融工具對沖有關風險。

於二零一三年六月三十日，本集團擁有1,950名員工，較去年同期增加51人，增幅為2.6%。

人力資源

於二零一三年六月三十日，本集團擁有1,950名員工，較去年同期增加51人，增幅為2.6%。

於二零一三年六月三十日，本集團資本承擔總額為人民幣251.2億元，較去年同期增加4.3億元，增幅為1.7%。

於二零一三年六月三十日，本集團資本承擔總額為人民幣251.2億元，較去年同期增加4.3億元，增幅為1.7%。

資產抵押

於二零一三年六月三十日，總額人民幣476.3億元之資產抵押，較去年同期增加3.9億元，增幅為0.8%。

於二零一三年六月三十日，總額人民幣476.3億元之資產抵押，較去年同期增加3.9億元，增幅為0.8%。

資本承擔及或然負債

於二零一三年六月三十日，本集團資本承擔總額為人民幣251.2億元，較去年同期增加4.3億元，增幅為1.7%。

於二零一三年六月三十日，本集團資本承擔總額為人民幣251.2億元，較去年同期增加4.3億元，增幅為1.7%。

於二零一三年六月三十日，本集團資本承擔總額為人民幣251.2億元，較去年同期增加4.3億元，增幅為1.7%。

# 核數師審閱報告



審閱報告

致中國利郎有限公司董事會

(於開曼群島註冊成立的有限公司)

## 引言

我們已審閱列載於第15 34 + • 7 ; p " ® !€ n ® !™•Y • , l S d ä • , l S < ö Z g S g È - Ü g d Ú Y ] ¥ \* Ä Ç ~ Ú Ú ß - H Ü , œ Y ' è ] ¥ & B ç l ü Ç & × B Ç e ] ¥ Æ B Ç q ü ] ¥ \$ - t Ž Ç ç • W Q f i ½ • 0 ¥ L ¥ t ø Ö P " ® ! Ç N j 9 • Æ ' € j 9 • Æ ™ • d j 9 ® ! @ ² L ¥ j 9 • Æ • Y ' è • > q 7 ç 6 \_ Æ % o p 6 o 1 Y • 7 ç 6 \_ Æ 3 4 K r • , l S ™ Y • > Ü j • , l S f è + ² ° i ½ • 7 ç 6 \_ Æ ' K 4 i Ü j ç • • , l S f

ç A Y ª , J i ½ ç A Y 2 a Á • , l S \* d ( 2 k ç A P Ü Ö X > Y Ð l ä > d Ä £ Ç è + 6 S f ð ä ø . d ç A Y S ä " \ \* l ü \ Ä f ç A ? " 1 l S ä Y « ™ d Á , l ü [ { ª Ð Ö Ä , ª , f

## 審閱範圍

我們已根據香港會計師公會頒佈的《香港審閱工作準則》第2410 i ù m è p ª Á • , l j ¹ Y 2 a ™ t ² a f • , l S 2 a ª \* < ö £ ª l 6 + ° Y [ p \* d ( ¼ D ± q l ü 2 a ú • f \_ ö 2 a Y l ª 0 2 k 0 ¥ 2 \_ Æ t ² è Y l % f d Ö ø " • - Ç ç A 6 ! Q ² è • • 6 — i \$ Y Ö P } + ° f ª ä ç A " 6 i Ç E , ² è f

## 結論

根據我們的審閱工作，我們並沒有注意到任何事項，使我們相信於二零一三年六月三十日的中期財務報告在所有重大方面沒有按照《國際會計準則》第34 i • , l S ™ Y • > Ü j f

畢馬威會計師事務所

執業會計師

香港中環

遮打道10 i

Ä • } 8 }

Z g S g È ^ Ü d Z Ü

# 綜合損益及其他全面收益表

Ú Z g S g Ę ĩ ũ g d ũ ß ĩ ĩ ũ ¼ 2 è  
€ ø [ O Æ %

		截至六月三十日止六個月	
	附註	二零一三年 人民幣千元	二零一二年 人民幣千元
營業額	3	1,092,475	1,259,289
V / Ó I		(655,767)	(759,867)
毛利		436,708	499,422
I ũ × ]		2,774	122
V / ĩ ± V š Ō		(115,616)	(104,726)
A š Ō		(44,249)	(50,808)
I ũ ¼ š Ō		(4,569)	(397)
經營利潤		275,048	343,613
D × ] X	4	28,597	30,143
除稅前利潤	5	303,645	373,756
Ō { ũ	6	(61,393)	(95,746)
本公司權益股東應佔利潤		242,252	278,010
期內其他全面收益			
其後將會或可能重新分類至損益之項目：			
換算中華人民共和國(「中國」)大陸境外			
• n ® ! ĩ Ę Y I Q ĩ X		6,299	(237)
期內全面收益總額		248,551	277,773
每股盈利	7		
? I € ± •		20.2	23.2
Å [€ ± •		20.1	23.1

K20 34 + Y • W W I • , ĩ S Y \ Ó Å ± f Đ Ę I ® ! Æ B p ĩ ũ Y p 1 < 1 ö • W f

# 綜合資產負債表

— J ¼ 2 è  
€ ø [ O Æ %

	附註	二零一三年 六月三十日 人民幣千元	二零一二年 十二月三十一日 人民幣千元
<b>非流動資產</b>			
物業、廠房及設備	8	320,721	327,762
a # k ù > °	9	36,197	36,605
ì - *	10	6,139	6,952
... o x > * ¿ z ® 4 \ Æ -	11	65,516	61,451
È · ù ° *	18(b)	20,202	21,917
Š ê à Ò À >	12	319,000	320,000
		<b>767,775</b>	<b>774,687</b>
<b>流動資產</b>			
存貨	13	197,802	280,287
Ð × q ø * > ¿ l ù Ð × > °	14	675,348	737,564
Š ê à Ò À >	12	157,295	153,939
À ó õ Ò p Q , Ú % g H Û ø j Y > , À >	15	160,000	100,000
\$ - ¿ \$ - J	15	1,260,878	1,242,788
		<b>2,451,323</b>	<b>2,514,578</b>
<b>流動負債</b>			
銀行貸款	16	146,687	150,180
Ð ù q ø * > ¿ l ù Ð ù > °	17	314,426	360,283
Ð ù C , ù °	18(a)	13,435	33,693
		<b>474,548</b>	<b>544,156</b>
<b>流動資產淨值</b>		<b>1,976,775</b>	<b>1,970,422</b>
<b>資產總值減流動負債</b>		<b>2,744,550</b>	<b>2,745,109</b>
<b>非流動負債</b>			
銀行貸款	16	289,409	293,497
È · ù ° À	18(b)	60,904	68,696
Ð ù / - -		910	910
		<b>351,223</b>	<b>363,103</b>
<b>資產淨值</b>		<b>2,393,327</b>	<b>2,382,006</b>

## 綜合資產負債表(續)

— J ¼ 2 è  
€ 0 [ O Æ %

	二零一三年 六月三十日 人民幣千元	二零一二年 十二月三十一日 人民幣千元
資本及儲備		
股本	105,812	105,801
· è	2,287,515	2,276,205
權益總額	2,393,327	2,382,006

K20 34 + Y · W W I · , Ì S Y \ Ó Å ± f

王冬星先生  
主席

王良星先生  
行政總裁

王聰星先生  
執行董事

香港，二零一三年八月十二日

# 綜合權益變動表

中國利郎有限公司  
 人民幣千元

## 本公司權益股東應佔

	股本 人民幣千元	股份溢價 人民幣千元	法定儲備 人民幣千元	資本儲備 人民幣千元	匯兌儲備 人民幣千元	保留溢利 人民幣千元	權益總額 人民幣千元
於二零一三年一月一日	105,792	497,433	176,431	28,799	(24,112)	1,392,863	2,177,206
截至二零一三年六月三十日止六個月權益變動：							
期內利潤	-	-	-	-	-	242,252	242,252
其他綜合收益	-	-	-	-	6,299	-	6,299
其他權益變動	-	-	-	-	6,299	242,252	248,551
於二零一三年六月三十日	105,812	460	-	(137)	-	-	334
其他綜合收益	-	-	-	499	-	-	499
其他權益變動	-	-	-	-	-	(238,063)	(238,063)
於二零一三年六月三十日	105,812	73,436	199,258	31,350	(17,551)	2,001,022	2,393,327

K20 34 + Y • W W I • , l S Y \ Ó Å ± f

# 簡明綜合現金流量表

中國利郎有限公司  
 截至六月三十日止六個月  
 二零一三年 二零一二年  
 人民幣千元

	附註	截至六月三十日止六個月	
		二零一三年 人民幣千元	二零一二年 人民幣千元
經營活動所產生現金淨額		333,111	332,177
投資活動所用現金淨額*		(60,271)	(573,204)
融資活動(所用)所產生現金淨額		(254,421)	58,722
現金及現金等價物增加(減少)淨額		18,419	(182,305)
於一月一日的現金及現金等價物	15	1,242,788	1,240,977
外幣匯率變動的影響		(329)	177
於六月三十日的現金及現金等價物	15	1,260,878	1,058,849

截至六月三十日止六個月

\* 投資活動所用現金淨額包括：(i) 購買物業、機器及設備，截至二零一三年六月三十日止六個月為人民幣160,000,000元，截至二零一二年六月三十日止六個月為人民幣150,000,000元；(ii) 購買可供出售金融資產，截至二零一三年六月三十日止六個月為人民幣154,000,000元，截至二零一二年六月三十日止六個月為人民幣105,000,000元。

# 未經審核中期財務報告附註

## 1. 編製基準

本中期財務報告乃根據香港聯合交易所有限公司證券上市規則適用披露條文，並按照國際會計準則委員會頒佈的《國際會計準則》第34號，以及《國際財務報告準則》第1號編製。

本中期財務報告乃根據香港聯合交易所有限公司證券上市規則適用披露條文，並按照國際會計準則委員會頒佈的《國際會計準則》第34號，以及《國際財務報告準則》第1號編製。

本中期財務報告乃根據香港聯合交易所有限公司證券上市規則適用披露條文，並按照國際會計準則委員會頒佈的《國際會計準則》第34號，以及《國際財務報告準則》第1號編製。

本中期財務報告乃根據香港聯合交易所有限公司證券上市規則適用披露條文，並按照國際會計準則委員會頒佈的《國際會計準則》第34號，以及《國際財務報告準則》第1號編製。

本中期財務報告乃根據香港聯合交易所有限公司證券上市規則適用披露條文，並按照國際會計準則委員會頒佈的《國際會計準則》第34號，以及《國際財務報告準則》第1號編製。

本中期財務報告乃根據香港聯合交易所有限公司證券上市規則適用披露條文，並按照國際會計準則委員會頒佈的《國際會計準則》第34號，以及《國際財務報告準則》第1號編製。

## 2. 會計政策變更

國際會計準則委員會已頒佈於本集團及本公司本會計期間首次生效的若干國際財務報告準則修訂及新準則。當中以下修改與本集團財務報表有關：

- 7 ç ì S \_ Æ K0 i r ] ¥ l CE TMC Z g S S È •
- ° O • l ü CE & x B ° f TMC 7 ç 6 \_ Æ K i € L l ••
- 7 ç ì S \_ Æ K0 i € Z g S S È • i ] - | ì d À @ ë ! l « J I Á ³ Á e ¹ Þ > S Æ d l ~ ³ Á e Ö { « « , ÿ Æ ; d ø ÿ J I Þ • b 6 \ l > S Æ B ¢ « d ø > > l « J I Á ³ Á e ¹ Þ > S Æ d } Þ > > l ³ Á e J I ; ] l « f ä ° L · Á l « Y ì CE ( " ô Ó } B ¢ f
- 7 ç 6 \_ Æ K i € L l · Á O • l ü CE & x B ° f \* L d ø ± š O • Z ö Ú - ± ó & B ° f ÿ Z " 6 \* ä ± ó ° f f ® v 7 ç 6 \_ Æ K i € L l · Á l « Š ½ © \* e À ÿ CE & x B ( " ô Ó B ¢ f

l « ( ì ® v , ö l 6 , œ ( J [ Ö Y - \_ Æ Ð Q f

## 3. 營業額

本集團的主要業務為於中國製造及批發品牌男裝及相關配飾。營業額指已售貨品銷售額扣除退貨、折扣、增值稅。

## 4. 融資收入淨額

	截至六月三十日止六個月	
	二零一三年 人民幣千元	二零一二年 人民幣千元
; ¹ × ]	34,393	31,839
Ö > r ; ¹	(6,137)	(1,380)
. Ö × B J € f & • X	341	(316)
	28,597	30,143

## 5. 除稅前利潤

除稅前利潤已扣除：

	截至六月三十日止六個月	
	二零一三年 人民幣千元	二零一二年 人民幣千元
(a) 可供出售金融資產的減值		

## 6. 綜合損益及其他全面收益表內的所得稅

	截至六月三十日止六個月	
	二零一三年 人民幣千元	二零一二年 人民幣千元
<b>即期稅項</b>		
期內中國企業所得稅撥備(附註18(a))	50,127	85,577
• 7 t 8 Ö { ü a ê "	1,751	2,376
• 7 p 1 Ö ® ü€ • W•	15,592	-
	<b>67,470</b>	<b>87,953</b>
<b>遞延稅項</b>		
暫時差額的產生及撥回(附註18(b))	9,515	7,793
±   p 1€ • W18(b) •	(15,592)	-
	<b>61,393</b>	<b>95,746</b>

- W j
- (i) i ½ s Ê ¥ ¿ ö n ~ Ê ¥ Y ä 7 ¿ • 7 d l « á ² ® v , s Ê ¥ ¿ ö n ~ Ê ¥ Y Ö { ü f
- (ii) \_ ö l « ö Ú Z g S g Ê ¿ Z g S Z Ê Ñ Ü g d Ú ß Ñ H Ü ( l ² ® v 0 ¥ ; { ü Y Ð ü ; — d B ( l 1 0 ¥ ; { ü \* , a e f
- (iii) l « • 7 • n ® ! Y ü ° ø • n ® ! Ö G \ Y Ö { ü ü Q f i ½ i è • 7 t 8 Ö { ü , e ä 7 ¿ ¼ D 8 l d l • S • • 7 • n ® ! S Ñ + - | " t 8 \_ ø d p Æ ö Z g S Z Ê ¿ Z g S g Ê . 1 5 % Y 0 - Ö { ü ü f \$ S • • n ® ! ö Z g S Z Ê u . P ü i l d • n ® ! ö Ê Y ; — 2 i Ö { ü ü ® ü f
- (iv) i ½ t 8 Ö { ü , ¿ l ¼ D ä 7 d ç • 7 ç 0 t 8 • 7 t 8 | i U Z g g ^ Ê S Ü S Ü Ö f \_ ; — Y p 1 Ü d ö ç 2 ü a Ö Ð Ä ° Ñ 5 d l Æ l Ð × p 1 Z 2 1 0 % ü ® ü Ö ® ü f a . d i ½ • 7 « ® ~ 0 ¥ Y ' 5 P D ü Ä ° ¿ l i è , • d ¥ ø 0 ¥ ü ç 0 ½ n • 7 ® ! Y Ñ ¼ B 1 p [ ™ ¿ 1 p 2 5 % Ð ø j Y p l Æ B d 0 ¥ ü ç O Z ² Ö Ä U • 7 Y p 1 × 5 % Ö ® ü f \_ ö l « Ö p • 7 • n ® ! J \ Y \_ 0 ¥ W Ó m Y • n ® ! Ö 1 p d • 7 p 1 Ö ® ü 5 % ü Q f ø • n ® ! Ñ Z 8 6 | i Z g g ^ Ê S Ü S Ü Ö \* [ ; — Y k , p 1 % ? p d S 1 Ê • ü ° A \* a e f
- (v) • 7 p 1 Ö ® ü 8 • 7 ü Ü e 1 l « é h • 7 • n ® ! , « Ö | ü p 1 × \_ Y ü ° f

## 7. 每股盈利

### (a) 每股基本盈利

每股基本盈利乃按本公司普通股權益股東應佔利潤人民幣242,252,000元(€ZgSZËj[OÆ78,010,000)除以截至六月三十日止六個月內已發行普通股1,200,911,000股(€ZgSZËj1,200,732,000股)計算。

每股基本盈利

	截至六月三十日止六個月	
	二零一三年 千股	二零一二年 千股
截至六月三十日止六個月內已發行普通股	1,200,838	1,200,732
減：因收購而發行的新股	73	-
每股基本盈利	1,200,911	1,200,732

### (b) 每股攤薄盈利

每股攤薄盈利乃按本公司普通股權益股東應佔利潤人民幣242,252,000元(€ZgSZËj[OÆ78,010,000)除以截至六月三十日止六個月內已發行普通股及潛在普通股1,203,563,000股(€ZgSZËj1,205,394,000股)計算。

每股攤薄盈利

	截至六月三十日止六個月	
	二零一三年 千股	二零一二年 千股
每股基本盈利	1,200,911	1,200,732
加：因收購而發行的新股	2,652	4,662
每股攤薄盈利	1,203,563	1,205,394

## 8. 物業、廠房及設備

	二零一三年 人民幣千元	二零一二年 人民幣千元
物業、廠房及設備	327,762	204,333
減：累計折舊	8,298	18,929
減：累計減值	(704)	(704)
減：遞延稅項	(135)	82
減：其他	(14,500)	(8,599)
物業、廠房及設備淨值	320,721	214,041

## 9. 租賃預付款項

租賃預付款項為有關中國租賃土地的土地使用權的預付款項。本集團獲授為期50年的租賃權。

## 10. 無形資產

無形資產乃指企業資源規劃及資訊技術系統軟件。

本期間攤銷費用已計入綜合損益及其他全面收益表的行政開支內。

## 11. 購買固定資產及土地使用權訂金

	二零一三年 六月三十日 人民幣千元	二零一二年 十二月三十一日 人民幣千元
購買固定資產及土地使用權訂金	64,993	60,000
減：遞延稅項	523	1,451
購買固定資產及土地使用權訂金淨值	65,516	61,451

• W j

(i) 本集團於二零一三年六月三十日及二零一二年十二月三十一日分別持有

總值為人民幣65,516千元及人民幣61,451千元的購買固定資產及土地使用權訂金。

## 12. 已抵押銀行存款

	二零一三年 六月三十日 人民幣千元	二零一二年 十二月三十一日 人民幣千元
ê â * Ö r > Ä - Y > °€ • W16 •	474,000	470,000
ê â * Đ ù C ½ Ä - Y > °€ • W7 •	2,295	3,939
	<b>476,295</b>	<b>473,939</b>
8 j		
t Š é ä Ö Ä >	157,295	153,939
¢ t Š é ä Ö Ä >	319,000	320,000
	<b>476,295</b>	<b>473,939</b>

ö μ " P ë Ö r > ¿ Đ ù C ½ d é ä Z ö f

## 13. 存貨

	二零一三年 六月三十日 人民幣千元	二零一二年 十二月三十一日 人民幣千元
a ¿ Ø	110,495	35,104
~ i Ü	4,882	4,449
i Ó Ü	82,425	240,734
	<b>197,802</b>	<b>280,287</b>

ö Z g S g È ñ Ü g d Ú d a ¿ Ø < ± 5 P Y ¿ Ø ¥ • [ 30,231,000 ©€ Z g S Z È d Z Ü g d S Ú j [ O 12,000 © • f

Ü Z g S g È ñ Ü g d Ú B ñ H Ü d [ 6,064,000 ©€ Z g S Z È j Ä ñ ~ = a é [ O 1,606,000 © • Š ½ © % Ä ñ ~ = a é « a f

### 14. 應收貿易賬款及其他應收款項

	二零一三年 六月三十日 人民幣千元	二零一二年 十二月三十一日 人民幣千元
Ð × q ø * >	587,503	685,840
k ù 6 Ð > °	42,825	24,159
k ù ? S š Ō	2,384	2,069
ê Ō # = ù	2,463	1,358
l ü - e k ù > ° ¿ Ð × > °	40,173	24,138
	<b>675,348</b>	<b>737,564</b>

k , Ō P Ð × q ø \* > ¿ l ü Ð × > ° Z ö S Ě « × « Ð ½ © % š Ō f ( l — V % H 9 Ð • • Š ¯ = Y Ð × q ø \* > Y \* g ± ½ h j

	二零一三年 六月三十日 人民幣千元	二零一二年 十二月三十一日 人民幣千元
C ,	569,570	677,693
C , Ç ö S H Ü	16,370	8,147
C , S g H Ü	-	-
C , g H Ü ø j	1,563	-
	<b>587,503</b>	<b>685,840</b>

( l — V % H 9 Ð • • Š ¯ = Y Ð × q ø \* > 2 i C Ú , Q Y \* g ± ½ h j

	二零一三年 六月三十日 人民幣千元	二零一二年 十二月三十一日 人民幣千元
g H Ü «	317,098	509,531
g H Ü - H Ü	199,272	165,426
- H Ü S Ě	69,570	10,883
t @ S Ě	1,563	-
	<b>587,503</b>	<b>685,840</b>

l « - š l q ø Ō Y | r , % 90 240 Å€ Z g S Z Ě j 90 240 Å • f

### 15. 現金及現金等價物以及存放於銀行的定期存款

	二零一三年 六月三十日 人民幣千元	二零一二年 十二月三十一日 人民幣千元
À ó õ Õ À > Ú Í Q , Ú % g H Ü ø « Y > , À > Õ ¿ Ó ¯ \$ -	720,000	1,060,800
À ó õ Õ À > Ú Í Q , Ú % g H Ü ø « Y > , À > ] ¥ * À Æ ¿ ü ] ¥ \$ - t Ž Æ « Y \$ - ¿ \$ - J	540,878	181,988
	1,260,878	1,242,788
	160,000	100,000
	1,420,878	1,342,788

### 16. 銀行貸款

於二零一三年六月三十日，銀行貸款悉數以已抵押銀行存款作擔保(另見附註12 • d ( ² õ ø h Ü æ µ " j

	二零一三年 六月三十日 人民幣千元	二零一二年 十二月三十一日 人民幣千元
S È « Ð Ð È	146,687	150,180
S È ( G È «	289,409	293,497
	436,096	443,677

## 17. 應付貿易賬款及其他應付款項

	二零一三年 六月三十日 人民幣千元	二零一二年 十二月三十一日 人民幣千元
應付貿易賬款	147,294	193,084
應付其他應付款項	7,650	13,130
應付貿易賬款及其他應付款項	154,944	206,214
應付關聯公司款項	54,231	31,509
應付董事款項	9,576	

## 18. 綜合資產負債表內的所得稅

### (a) 綜合資產負債表內的應付即期稅項指：

	二零一三年 六月三十日 人民幣千元	二零一二年 十二月三十一日 人民幣千元
• 7 † 8 Ö { ü a € • W •	50,127	126,511
Š ù l , « • 7 † 8 Ö { ü	(36,692)	(92,818)
	13,435	33,693

### (b) 已確認遞延稅項資產 (負債)：

於綜合資產負債表內確認的遞延稅項資產 (負債) 組成部分及期內變動如下：

	遞延稅項來自				總計 人民幣千元
	一家 附屬公司 應計費用 人民幣千元	一家 附屬公司 累計稅項虧損 人民幣千元	存貨撥備 及其他 人民幣千元	中國附屬公司 未分配利潤 人民幣千元	
ö Z g S Z È S Ü S Ú	6,815	-	3,370	(48,351)	(38,166)
ö ] ¥ & B ç l ü CE & × B CE	(840)	-	1,047	(8,000)	(7,793)
ö Z g S Z È - Ü g d Ú	5,975	-	4,417	(56,351)	(45,959)
於二零一三年一月一日	5,764	-	16,153	(68,696)	(46,779)
ö ] ¥ & B ç l ü CE & × B CE	(1,886)	2,343	(2,172)	(7,800)	(9,515)
±   p <sup>1</sup> Ü ð € • W •	-	-	-	15,592	15,592
於二零一三年六月三十日	3,878	2,343	13,981	(60,904)	(40,702)

18. 綜合資產負債表內的所得稅(續)

(b) 已確認遞延稅項資產 (負債):(續)

指:

	二零一三年 六月三十日 人民幣千元
È · ü ° *	20,202
È · ü ° Å	(60,904)
	<b>(40,702)</b>

(c) 未確認遞延稅項負債

本集團須就應收其中國附屬公司從二零零八年一月一日起所產生利潤中派發的股息繳納5% Ö ® ü f \_ ö l ® ! [ > · n ® ! Y p 1 A d ( Š ½ > " 6 ö Z 8 ± | P ë ; — d B ö Z g S g È - Ü g d Ú d ( J 1 ~ J ± | ; — [ O Å89,767,000 ©€ Z g S Z È d Z Ü g d S Ú j [ 0702,423,000 © · P ë Y r Ü - X ½ © È · ü ° Å f

19. 股息

應付本公司權益股東期內股息:

	截至六月三十日止六個月	
	二零一三年 人民幣千元	二零一二年 人民幣千元
ö · , ,   ç Ð ù j		
· , p 1 È p w · p 12 ¥		
€ Z g S Z È j È p w · p 13 ¥ ·	114,258	125,516
\$ 9 · , p 1 È p w · p 5 ¥		
€ Z g S Z È j È p w · p 6 ¥ ·	47,607	57,931
	<b>161,865</b>	<b>183,447</b>

· , p 1 ç \$ 9 · , p 1 ö Z g S g È - Ü g d Ú J ½ © % Å f

## 19. 股息(續)

已於期內批准及派付的應付本公司權益股東過往財政年度股息：

	截至六月三十日止六個月	
	二零一三年 人民幣千元	二零一二年 人民幣千元
Š ō , « - X ŷ   ù @ » ĩ A Ę Y K , p 1 Ę p w · p 19 ¥ € Z g S Z Ę j Ę p w · p 19 ¥ •	180,928	183,447
Š ō , « - X ŷ   ù @ » ĩ A Ę Y \$ 9 K , p 1 Ę p w · p 6 ¥ € Z g S Z Ę j Ę p w · p 6 ¥ •	57,135	57,930
	238,063	241,377

## 20. 以股份為基礎的股權結算交易

本公司設有兩項分別於二零零八年九月十二日及二零零九年九月四日採納的購股權計劃，分別為首次公開發售前購股權計劃及購股權計劃。期內該兩項購股權計劃授出的購股權數目及加權平均行使價詳情如下：

	首次公開發售前購股權計劃		購股權計劃	
	行使價	購股權數目	行使價	購股權數目
ō Z g S Z Ę S Ū S Ū ŷ Z g S Z Ę ñ Ū g d Ū J 4	3.12 ¥ ©	8,160,671	6.63 ¥ ©	1,130,000
於二零一三年一月一日尚未行使	3.12 港元	8,054,057	6.63 港元	1,130,000
, « Š 4	3.12 港元	(134,994)	-	-
於二零一三年六月三十日尚未行使	3.12 港元	7,919,063	6.63 港元	1,130,000

ō Z g S g Ę ñ Ū g d Ū d / ā © š ĩ / Ā ... p Ą Ę ° h J 4 ... p Ą Y Ą ; i q h \$ 0.00 Ę Ę f , %

ō Z g S g Ę ñ Ū g d Ū d ... p Ą Ę ° h J 4 ... p Ą Y Ą ; i q h ¥ 0.4 Ę Ę %

## 21. 承擔

### (a) 經營租賃承擔

於二零一三年六月三十日，根據不可撤銷經營租賃而日後應付的最低租金總額如下：

	二零一三年 六月三十日 人民幣千元	二零一二年 十二月三十一日 人民幣千元
經營租賃	1,605	1,732

### (b) 資本承擔

於二零一三年六月三十日，尚未於中期財務報告作出撥備的資本承擔如下：

	二零一三年 六月三十日 人民幣千元	二零一二年 十二月三十一日 人民幣千元
資本承擔	5,310	8,077
尚未撥備的資本承擔	245,874	249,140
	251,184	257,217

## 22. 重大關連方交易

### (a) 主要管理人員酬金

期內本集團主要管理人員的酬金(包括已付予董事的金額)如下:

	截至六月三十日止六個月	
	二零一三年 人民幣千元	二零一二年 人民幣千元
薪金及津貼	3,575	4,156
退休福利計劃供款	60	59
其他福利	161	849
	<b>3,796</b>	<b>5,064</b>

### (b) 其他關連方的交易

	截至六月三十日止六個月	
	二零一三年 人民幣千元	二零一二年 人民幣千元
經常性交易		
向關連方提供貸款	1,516	1,516

本公司與關連方之間的交易均按公平原則進行。本公司與關連方之間的交易均按公平原則進行。本公司與關連方之間的交易均按公平原則進行。

本公司與關連方之間的交易均按公平原則進行。本公司與關連方之間的交易均按公平原則進行。本公司與關連方之間的交易均按公平原則進行。

## 其他資料

### 權益披露

#### 董事及主要行政人員於股份、相關股份及債權證的權益及淡倉

於二零一三年六月三十日，董事及本公司主要行政人員於本公司及其相聯法團（定義見證券及期貨條例「證券及期貨條例」）

第XV條所定义的股份、相關股份及債權證的權益及淡倉如下：

股東姓名	本集團成員公司 相聯法團名稱	身份 權益性質	證券數目及類別 (附註1)	股權概約 百分比
K & [	I	¼ B ¹ P [	22,950,000 p p .(L)	1.91%
	È ° 7 ç Þ " ! € È ° 7 ç ™. € • V2 •	¼ B ¹ P [	2,550 p È p & = 1.00 Ò © Y p (L)	25.50%
K & [	I	¼ B ¹ P [	22,950,000 p p .(L)	1.91%
	È ° 7 ç € • V2 •	¼ B ¹ P [	2,550 p È p & = 1.00 Ò © Y p (L)	25.50%
K K & [	I	¼ B ¹ P [	22,950,000 p p .(L)	1.91%
	È ° 7 ç € • V2 •	¼ B ¹ P [	2,550 p È p & = 1.00 Ò © Y p (L)	25.50%
ò 6 & [	I	¼ B ¹ P [	9,010,000 p p .(L)	0.75%
	È ° 7 ç € • V2 •	¼ B ¹ P [	800 p È p & = 1.00 Ò © Y p (L)	8.00%
á & & [	I	¼ B ¹ P [	4,500,000 p p .(L)	0.37%
	È ° 7 ç € • V2 •	¼ B ¹ P [	500 p È p & = 1.00 Ò © Y p (L)	5.00%
½ ; & [	I	¼ B ¹ P [	2,700,000 p p .(L)	0.22%
	È ° 7 ç € • V2 •	¼ B ¹ P [	300 p È p & = 1.00 Ò © Y p (L)	3.00%
™ ò x & [	I	¼ B ¹ P [	2,700,000 p p .(L)	0.22%
	È ° 7 ç € • V2 •	¼ B ¹ P [	300 p È p & = 1.00 Ò © Y p (L)	3.00%

附註：

1. 60% 股份由本公司及若干附屬公司持有，詳情請參閱本報告第 10 頁。
2. 本公司持有 25.5% 的附屬公司，該公司持有 8.0% 的附屬公司，該公司持有 5.0% 的附屬公司，該公司持有 3.0% 的附屬公司，該公司持有 2.0% 的附屬公司，該公司持有 1.0% 的附屬公司，該公司持有 0.5% 的附屬公司。

本公司及附屬公司持有 60% 的股份，該公司持有 25.5% 的股份，該公司持有 8.0% 的股份，該公司持有 5.0% 的股份，該公司持有 3.0% 的股份，該公司持有 2.0% 的股份，該公司持有 1.0% 的股份，該公司持有 0.5% 的股份。

### 主要股東的權益及淡倉

於二零一三年六月三十日，於本公司股份或相關股份中擁有本公司須根據證券及期貨條例第 336 條規定的權益或淡倉的股東如下：

股東名稱	身份 權益性質	證券數目及類別 (附註 1)	股權概約百分比
中國利郎有限公司	直接 權益	661,500,000 普通股 (L) € 0.10	55.08%
中國利郎有限公司	直接 權益	72,205,000 普通股 (L) € 0.10	6.01%

附註：

- (1) 60% 股份由本公司及若干附屬公司持有，詳情請參閱本報告第 10 頁。
- (2) 本公司持有 25.5% 的附屬公司，該公司持有 8.0% 的附屬公司，該公司持有 5.0% 的附屬公司，該公司持有 3.0% 的附屬公司，該公司持有 2.0% 的附屬公司，該公司持有 1.0% 的附屬公司，該公司持有 0.5% 的附屬公司。
- (3) 本公司持有 25.5% 的附屬公司，該公司持有 8.0% 的附屬公司，該公司持有 5.0% 的附屬公司，該公司持有 3.0% 的附屬公司，該公司持有 2.0% 的附屬公司，該公司持有 1.0% 的附屬公司，該公司持有 0.5% 的附屬公司。

本公司及附屬公司持有 60% 的股份，該公司持有 25.5% 的股份，該公司持有 8.0% 的股份，該公司持有 5.0% 的股份，該公司持有 3.0% 的股份，該公司持有 2.0% 的股份，該公司持有 1.0% 的股份，該公司持有 0.5% 的股份。

## 購股權計劃

本公司於二零零八年九月十二日採納首次公開發售前購股權計劃(「首次公開發售前購股權計劃」)及於二零零九年九月四日採納購股權計劃(「購股權計劃」), 為對本集團作出貢獻的合資格參與者提供鼓勵及獎賞。

購股權計劃詳情載於本公司二零一二年年報。

## 首次公開發售前購股權計劃

期內購股權變動詳情載列如下：

參與者姓名 或類別	於二零一三年 一月一日	本公司授出的購股權 相關股份數目			於二零一三年 六月三十日	每股行使價	授出日期	行使期
		行使	註銷	失效				

購股權計劃

期內購股權變動詳情載列如下：

參與者姓名或類別	於二零一三年 一月一日	本公司授出的購股權 相關股份數目			於二零一三年 六月三十日	每股行使價	授出日期	行使期
		行使	註銷	失效				
† p	1,130,000	—	—	—	1,130,000	6.63 ¥ ©	Z g S S Ę d S Ú Z d X Ú	• W

ö Z g S g Ę ñ Ü g d Ú d ö ... p Æ Ę ° h J 4 Y ... p Æ 4 p Z š ĩ Y p 1,130,000 p d ĩ ... ö l  
 ® ! ö Ú Y Š ĩ p 10.09% f

• W j

1. ... p Æ ... ñ [ ö a † Z g S S Ę d S Ú Z d X Ú Ę ñ Ú , ™ • S Ę Ę d Ú ĩ ñ Ú , V Ę ... Ú B , œ « (4) d ĩ p  
 265,000 ... ñ ... p Æ ö ñ Ú , K Z Ę ¼ Đ ĩ Ā 4 (b) 530,000 ... ñ ... p Æ ö ñ Ú , K g Ę ¼ Đ ĩ Ā 4 € (a) ä •  
 " • i(c) ö µ710,000 (a) ñ ... p Æ ö ñ Ú , K , Ā ó½ 2 / 2 ĩ Ę ó ó) ² aP

## 暫停股份過戶登記

為確定收取擬派中期股息及特別中期股息的資格，本公司將於二零一三年八月二十七日(星期二)至二零一三年八月二十八日(星期三)(首尾兩天包括在內)暫停辦理股份過戶登記手續。為符合資格收取擬派中期股息及特別中期股息，股東須最遲於二零一三年八月二十六日(星期一)下午四時三十分，將所有過戶文件連同有關股票一併送達本公司於香港的股份過戶登記處香港中央證券登記有限公司，地址為香港灣仔皇后大道東183號1712-1716號樓。

## 鳴謝

本人感謝各董事於期內之貢獻及支持，以及管理層和員工之努力。

本人向本集團之股東、客戶、供應商及商業夥伴一直以來的支持致以衷心感謝。

承董事會命  
主席  
王冬星

香港，二零一三年八月十二日

## 董事會

### 執行董事

王冬星先生(主席)  
王良星先生(行政總裁)  
王聰星先生  
蔡榮華先生  
胡誠初先生  
王如平先生  
潘榮彬先生

### 獨立非執行董事

呂鴻德博士  
陳天堆先生  
聶星先生  
賴世賢先生

## 股份資料

上市日期：二零零九年九月二十五日

每手買賣股數：1,000 p

Š ĩ p ... p f j1,200,973,385 p€ ö Z g S g Ę ñ Ü g d Ú •

## 股份代號：

香港聯合交易所	1234
) Å	1234.HK
A ù	1234.HK

## 投資者關係聯絡

如有查詢，請聯繫：

中國利郎有限公司

香港金鐘道89 ĩ b • Đ S -34 }3402

e j(852) 2526-6968

Å F j(852) 2526-6655

e %o jir@lilanz.com.hk

c g jwww.lilanz.com